

POESIE RAP
PROSE CHARAB
ERTE ALEXANDRIN LIT
E ALEXANDRE DUMAS CA
HE LECTURE BARATIN DIVUL
RIE RIME POLYGLOTTE BABI
AIRE JUSTICE COMMUNICATION D
ISSA DIALOGUE DES CULTURES LUMIER
ASTRAT ECRITURE RECHERCHE VENDRE DIR
BIENVENUE EGALITE PERLIPUPELLE
CLAVANURGE NOUAMUTER RENAISSANCE
VIRELANGUES FAIRE PALABRE ONOMATOPEE
WASSINGULBORNDELIOUS CHELOU
CRISOL FRANCOIS IER ANCEUR
QU'OSONTELES SAVOIR LE DERNIER MOT

Résidences

Espaces partagés

RAPPORT ANNUEL

2023

CENTRE DES MONUMENTS NATIONAUX

RAPPORT ANNUEL

2023

CENTRE DES 
MONUMENTS NATIONAUX 

TEMPS FORTS



Dans le cadre
du programme
Contes et histoires,
visite animée
pour enfants
à la villa Cavrois.

JANVIER

ARCHI VR

Une expérience
en réalité virtuelle
réalisée par GORDON

LA VILLA SAVOYE

LE CORBUSIER
PIERRE JEANNERET



Lancement de
l'exposition immersive
« Archi VR » à la villa
Savoie, proposant
un panorama de
la conception
de la villa (exposition
coproduite avec la
société Lucid Realities).

FÉVRIER



L'équipe de direction
de l'établissement
et les administrateurs
de monuments du CMN
accueillis le 29 mars
par l'organisme public
anglais English Heritage
au château de Douvres
(Angleterre) dans
le cadre d'un séminaire.

MARS



Inauguration le 4 avril
de l'aile Sarcus
restaurée du château
de Bussy-Rabutin
en présence
de Monsieur
Emmanuel Macron,
Président
de la République.

AVRIL



Atelier de dessin pour enfants autour des collections de l'abbaye de Cluny dans le cadre de l'exposition « Pierre-Paul Prud'hon : un portrait trait pour trait ».



Dans le cadre
des célébrations
du millénaire
de l'église abbatiale
du Mont-Saint-Michel,
un spectacle son
et lumière baptisé
« Solstice du Millénaire »
a été offert au public
le 23 juin



JUIN

Ayant pris place durant tout l'été, la 2^e édition du festival de musique classique nommé « Les Musicales de l'abbaye du Thoronet » a fait vibrer ce joyau du patrimoine du sud de la France en accueillant plus de 2 600 spectateurs.



JUILLET

Véritable pont entre les cultures française et sud-africaine, l'exposition « Matrimoine » au château d'Orion a permis aux habitants de la commune et des environs de se retrouver autour d'ateliers de pratique artistique organisés par des artistes d'Afrique du Sud.





Visite d'État du roi Charles III et de la reine Camilla, passage par la basilique-cathédrale de Saint-Denis en compagnie de la présidente du CMN, Marie Lavandier.



Le 30 octobre dernier
en présence des équipes
du CMN, journée
d'inauguration de
la Cité internationale
de la langue française
dans le château
de Villers-Cotterêts
entièrement restauré
par notre établissement.

OCTOBRE



Célébration des
soixante ans d'Europa
Nostra et des quatre
lauréats français
des Prix européens
du patrimoine 2023
à l'Hôtel de la Marine
le 29 novembre 2023.

NOVEMBRE



Travaux de restauration de l'appartement de l'Empereur au château de Rambouillet, dont l'inauguration a eu lieu le 10 décembre.

AVANT-PROPOS DE LA PRÉSIDENTE

L'année 2023 constituera sans aucun doute un grand millésime pour le Centre des monuments nationaux. Pour la première fois de sa longue histoire, notre établissement a accueilli dans ses monuments plus de onze millions de visiteurs et le Panthéon a franchi la barre symbolique du million de visiteurs. Cette fréquentation exceptionnelle est le résultat d'un engagement sans faille des mille cinq cents agents de l'établissement. En tant que présidente du Centre des monuments nationaux, je souhaite donc adresser mes premiers et sincères remerciements pour cette année 2023 aux équipes qui font battre le cœur de notre réseau, dans nos cent dix monuments et au siège.

Autre événement majeur de l'année, l'inauguration de la Cité internationale de la langue française, le 30 octobre, est venue enrichir la grande famille des monuments du CMN par l'entrée dans ses rangs du château royal de Villers-Cotterêts, joyau de la Renaissance que nous avons entièrement restauré. Décidé par Monsieur Emmanuel Macron, Président de la République, ce projet, dont la maîtrise d'ouvrage a été confiée au Centre des monuments nationaux, a permis de donner une dimension internationale sans précédent à notre établissement, se faisant l'écho du riche et ancien héritage de la langue française, notre patrimoine immatériel commun, aussi bien en France qu'à travers le monde. Avec la Cité internationale de la langue française, le Centre des monuments nationaux a démontré, une fois encore, ses capacités infinies à expérimenter, à imaginer de nouveaux usages pour les monuments et à inventer des objets de visite originaux. Et les premiers mois d'ouverture de la Cité sont prometteurs en termes de programmation et d'accueil du public.

2023 a en outre vu de très belles réalisations patrimoniales avec l'achèvement de la restauration de la Merveille du Mont-Saint-Michel et l'inauguration de l'aile Sarcus restaurée et remeublée du château de Bussy-Rabutin et des appartements de l'Empereur au château de Rambouillet. D'importants chantiers ont quant à eux été poursuivis ou engagés, souvent grâce à l'appui décisif du Plan de relance de l'économie, comme la restauration de l'aile des Preuses du château de Pierrefonds ainsi que des remparts de Carcassonne et du château d'Angers. Notre établissement a continué, comme chaque année, son devoir de conservation du patrimoine, qu'il soit bâti ou naturel, afin de le transmettre aux générations futures et l'a enrichi de belles acquisitions qui trouveront leur place dans les parcours de visite. Animé par la conviction que le patrimoine de demain se construit aujourd'hui, notre établissement a traduit cette conviction en actes, en permettant l'intégration pérenne d'œuvres d'art contemporain dans les monuments à l'image des vitraux de Sarkis qui s'intègrent dans la chapelle Jean de Bourbon de l'abbaye de Cluny.

Plus que jamais, l'établissement a fait vivre le patrimoine en 2023. Comme dans une famille, nous y avons fêté des anniversaires : le Millénaire de la fondation de l'abbatiale du Mont-Saint-Michel et les trente ans de la collection *Curios & Mirabilia* au château d'Oiron. Nous avons accueilli les installations spectaculaires de Joana Vasconcelos et de Raphaël Barontini, programmé des dizaines d'expositions temporaires, de spectacles et de concerts, participé à plus de quatre-vingts festivals. Nous avons continué à réinventer



les modes de visite de nos monuments comme à la villa Savoye avec le dispositif Archi VR. Avec cette myriade de projets, notre maison n'aura cessé de vibrer tout au long de l'année. Avec le calcul du bilan carbone de l'établissement, l'amélioration de l'accessibilité de nos monuments, la mise à profit des nouvelles technologies dans notre offre culturelle, la participation du public et des habitants, les grands enjeux de notre temps auront également donné le *la* à la marche de notre établissement.

Le Centre des monuments nationaux est un conservatoire autant qu'un laboratoire de savoir-faire et, vous le constaterez à travers toutes nos réalisations collectives, un véritable accélérateur d'innovations au service du patrimoine et de la société. Je souhaite que la lecture de ce rapport d'activités vous donne envie de visiter ou revisiter les merveilles de notre réseau, de rencontrer celles et ceux qui les animent au quotidien, de découvrir les territoires variés et vivants qui abritent nos monuments et les inspirent chaque jour.

Marie LAVANDIER
Présidente du Centre des monuments nationaux



Le trophée d'Auguste à La Turbie, l'un des 110 monuments du réseau du CMN.

SOMMAIRE

Le CMN, un établissement pluriel	18
110 monuments, 1 500 visages	20
11 625 078 : un nombre historique de visiteurs en 2023	24
Un modèle de fonctionnement solidaire	26
Le CMN reconnu pour ses actions	28
LA VALORISATION CULTURELLE D'UN PATRIMOINE HORS DU COMMUN	32
Villers-Cotterêts, un grand projet présidentiel	34
Une inauguration officielle par le Président de la République	34
Un château Renaissance entièrement restauré	36
Une scénographie moderne et inclusive	36
L'émergence d'une équipe avec des compétences propres	38
Un projet s'inscrivant dans un territoire	38
Une communication et des éditions à la hauteur de l'événement	40
Des mécènes et des partenaires engagés	42
Un patrimoine entretenu et sans cesse enrichi	44
Les grands chantiers de restauration de 2023	44
La vitalité des collections du CMN	58
Une actualité culturelle dense	64
Une programmation rythmée par des célébrations et des expositions	64
Un patrimoine vivant	74
Une année de coopérations culturelles	82
Les Éditions du patrimoine : un catalogue en permanente évolution	84
L'AMBITION D'UN ÉTABLISSEMENT TOURNÉ VERS L'AVENIR	86
Un établissement coopératif	88
Le CMN toujours très investi auprès des acteurs locaux	88
Un fort engagement civique de notre établissement en faveur des publics	94
Une hausse des partenariats touristiques avec des institutions publiques et privées	100
CMN Institut : la passion de transmettre	101
La transition écologique comme fil vert	102
Un engagement résolu du CMN dans une démarche de décarbonation	102
Une gestion durable des espaces verts et agricoles	102
Des travaux de restauration soucieux de l'environnement et de la biodiversité	104
Les expositions comme facteurs de sensibilisation à la cause environnementale	106
L'innovation au cœur de notre ADN	108
Une politique numérique du CMN toujours plus ambitieuse	108
L'Incubateur du patrimoine, une pépinière de talents	114
Une intense activité interne de notre établissement	116
Une activité administrative qui traduit les ambitions de notre établissement	116
Une politique d'égalité femmes-hommes saluée	117
Une modernisation des outils administratifs	117
Un développement de programmes d'échanges d'expériences inter-agents	117
Données chiffrées	118
Les chiffres du bilan social	119
Situation patrimoniale	120
Fréquentation et recettes par monuments	124

LE CMN, UN ÉTABLISSEMENT PLURIEL



Fort d'une histoire plus que centenaire, le Centre des monuments nationaux (CMN) est aujourd'hui le principal acteur public du patrimoine en France. Créée en 1914, la Caisse nationale des monuments historiques et préhistoriques a progressivement évolué au fil du xx^e siècle pour devenir, en 2000, le CMN. S'il a pour mission de protéger et de veiller au bon entretien des monuments qui lui sont confiés, majoritairement par l'État, le CMN est également chargé de la valorisation de ses monuments en favorisant leur connaissance et leur accès auprès de tous les publics.

Étant connu pour les monuments dont il a la charge, le CMN l'est aussi pour les nombreux ouvrages qu'il publie au travers de sa maison d'édition : les Éditions du patrimoine. Fondées en 1996, elles dévoilent chaque année des ouvrages liés aux différents monuments du CMN comme à d'autres trésors patrimoniaux, en association avec de nombreuses institutions ou organisations partenaires, et notamment le ministère de la Culture pour le compte duquel elles publient la revue professionnelle *Monumental* par exemple.

110 MONUMENTS, 1500 VISAGES

110 monuments sont actuellement gérés par le CMN, 110 monuments riches d'une grande diversité: datant de la préhistoire jusqu'au xx^e siècle, ils relèvent aussi bien des patrimoines civil que militaire, mais aussi du patrimoine religieux, mémoriel, etc.

Sur cette grande famille de 110 monuments, 76 d'entre eux abritent des collections regroupant pas moins de 163 600 biens culturels, dont 12 530 protégés au titre des monuments historiques. Des beaux-arts à l'art contemporain, en passant par les sciences naturelles ou l'ethnologie, tous les types de biens sont représentés au sein des collections du CMN. En plus de ce patrimoine culturel immobilier et mobilier considérable, le CMN dispose d'un riche patrimoine vert composé de 83 parcs et jardins répartis à travers le pays, pour une surface de plus de 3 100 hectares.

Villa Cavrois
 Colonne de la Grande
 Armée à Wimille
 Château de Pierrefonds
 Tours et trésor de la cathédrale d'Amiens
 Château de Coucy Château de Villers-Cotterêts
Abbaye Villa Savoye à Poissy Domaine national de Jossigny
 du Sainte-Chapelle Colonne de Juillet Château de Maisons
Bec-Hellouin Chapelle expiatoire Domaine national du Palais-Royal
Château Domaine national de Saint-Cloud Château de Vincennes
Maison d'Ernest de Carrouges Hôtel de Sully Panthéon **Basilique cathédrale Saint-Denis**
Renan à Tréguier **Abbaye du** Tours de la cathédrale Notre-Dame de Paris Château de Champs-sur-Marne
Cairn de Barnenez **Mont-Saint-Michel** Arc de triomphe **Hôtel de la Marine** Palais du Tau et Tours
Site des mégalithes de Locmariaquer Château de Rambouillet Conciergerie de la cathédrale de Reims
Alignements de Carnac Maison des Jardies à Sèvres Château de Haroué
Château d'Angers Tours de la cathédrale de Chartres **Château de La Motte Tilly**
Maison de Georges Clemenceau à Saint-Vincent-sur-Jard **Cathédrale de Besançon**
 Château d'Azay-le-Rideau Château de Talcy et son horloge astronomique
 Cloître de la Psalette Château de Châteaudun Château de Bussy-Rabutin
 Château de Fougères-sur-Bièvre Château de Bouges **Abbaye de Cluny**
Tour et crypte de la cathédrale Chapelle des Moines à Berzé
de Bourges Palais Jacques Coeur **Château de Voltaire à Ferney**
 Maison de George Sand à Nohant **Monastère royal de Brou**
 Tours de La Rochelle Château d'Oiron à **Bourg-en-Bresse**
Abbaye de Charroux Site gallo-romain de Sanxay Château d'Aulteribe
 Château de Puyguilhem Trésor de la cathédrale de Lyon
 Grotte de Pair-non-Pair Les Eyzies-de-Tayac Château de Chareil-Cintrat
 Site archéologique de Montcaret Château de Villeneuve-Lembron
 Tour Pey-Berland à Bordeaux Ensemble cathédral du Puy-En-Velay
 Château **Abbaye de Beaulieu-en-Rouergue** **Place forte de Mont-Dauphin**
 de Cadillac Château de Castelnau-Bretenoux Monastère de Saorge
Abbaye de La Sauve-Majeure Château de Montal **Abbaye du Thoronet**
 Château de Gramont Château d'Assier **Abbaye de Montmajour**
 Château et remparts de la cité de Carcassonne **Cap Moderne à Cap Martin**
Cloître de la Cathédrale de Bayonne **Site archéologique de Glanum** Hôtel de Sade
 Sites et Fort Saint-André à Villeneuve-lez-Avignon Trophée d'Auguste à la Turbie
 musée archéologiques de Montmaurin Cloître de la cathédrale de Fréjus Villa Kérylos
 Ensérune, oppidum et musée archéologique Château d'If
 Tours et remparts d'Aigues-Mortes
Forteresse de Salses



Si les 110 monuments de notre réseau font la richesse de notre établissement, celle-ci ne prend de sens qu'avec les agents qui font vivre nos trésors patrimoniaux : en 2023, le Centre des monuments nationaux a compté plus de 1 500 agents dans ses rangs. Médiateur/riche culturel(le), responsable billetterie, jardinier/ère, libraire, agent(e) d'accueil, chargé(e) de mécénat, maquettiste, chargé(e) d'édition, photographe, administrateur/riche, conservateur/riche, juriste, agent(e) d'entretien et de maintenance, chargé(e) d'opérations maîtrise d'ouvrage, gestionnaire du personnel... les 75 métiers représentés au sein de nos équipes sont nombreux et reflètent la diversité des champs d'action du CMN.

AGENTE D'ACCUEIL ET DE SURVEILLANCE

AGENT D'ENTRETIEN ET DE MAINTENANCE

AGENTE DU PATRIMOINE

CHARGÉE D'ÉTUDES ET DE GESTION SCIENTIFIQUE

CHARGÉE DE DÉVELOPPEMENT COMMERCIAL

INGÉNIEUR RÉSEAU TECHNIQUE

CHARGÉE DE CONSERVATION PRÉVENTIVE

AGENT ADMINISTRATIF

AGENT D'ACCUEIL ET D'INFORMATION

CHEFFE CORRECTRICE

AGENTE DES MOYENS GÉNÉRAUX

CHARGÉE DE PROJET SYSTÈME D'INFORMATION

ASSISTANT SPÉCIALISÉ

CHEF D'ÉQUIPE

ASSISTANTE DE DIRECTION

ARCHIVISTE

TECHNICIENNE D'OPÉRATION MAÎTRISE D'OUVRAGE

CHARGÉ D'ÉDITION

TECHNICIEN DU PATRIMOINE

APPROVISIONNEUSE-LOGISTICIENNE

RESPONSABLE BILLETTERIE-BOUTIQUE

LIBRAIRE

EXPERTE HAUTEMENT QUALIFIÉE

MÉDECIN DE PRÉVENTION

CHEF DE CABINET

CHARGÉE DE PRODUCTION

CHEFFE DE DÉPARTEMENT

JURISTE

CHEFFE DE SECTEUR BILLETTERIE

CHARGÉ DE RECRUTEMENT

GESTIONNAIRE DOMANIAL

CHEFFE DE SECTEUR BOUTIQUE

CHAUFFEUR-COURSIER

CAISSIER-VEUNDEUR

CHEF DE FABRICATION

TECHNICIENNE ASSISTANCE BUREAUTIQUE

CHEFFE JARDINIÈRE

PHOTOGRAPHE

ADJOINT ADMINISTRATEUR

CONFÉRENCIER

CHARGÉ DE RESTAURATION DES COLLECTIONS

MAQUETTISTE

CHARGÉE DE MÉCÉNAT

GESTIONNAIRE DU PERSONNEL

RESPONSABLE D'UNITÉ

ADMINISTRATRICE

TECHNICIENNE D'EXPLOITATION

CHARGÉE DE DÉVELOPPEMENT RH

CHARGÉE DE MÉDIATION CULTURELLE

ASSISTANT SOCIAL

DIRECTRICE

CONTRÔLEUSE DE GESTION

CHEFFE DE PRODUIT

CONSERVATRICE DES MONUMENTS NATIONAUX

ATTACHÉ DE PRESSE

DOCUMENTALISTE

CHEF DE SECTEUR CULTUREL

CHARGÉ D'OPÉRATIONS MAÎTRISE D'OUVRAGE

CHARGÉ D'ACTIONS ÉDUCATIVES

GESTIONNAIRE ADMINISTRATIF ET FINANCIER

AGENT D'ENTRETIEN PAYSAGER

CHARGÉ DE PROMOTION ÉDITORIALE

CHARGÉ DE GESTION ADMINISTRATIVE ET FINANCIÈRE

CHARGÉE D'ACTIONS CULTURELLES

JARDINIER

CADRE COMPTABLE

CHARGÉ DE COMMUNICATION

GESTIONNAIRE COMPTABLE

GESTIONNAIRE CULTURELLE

11 625 078 : UN NOMBRE HISTORIQUE DE VISITEURS EN 2023

11 625 078 : c'est le nombre de visiteurs accueillis dans les monuments du CMN en 2023. C'est un chiffre historique : encore jamais auparavant le CMN n'avait attiré autant de visiteurs. Cette fréquentation dynamique confirme la reprise, amorcée en 2022, du tourisme en France, portée aussi bien par le retour des visiteurs internationaux que par l'engouement des touristes de proximité et français pour le patrimoine.

La fréquentation de nos monuments a connu une progression importante : sur les 110 monuments que compte notre réseau, la quasi-totalité d'entre eux a retrouvé et bien souvent dépassé le nombre de leurs visiteurs annuels en 2023 par rapport à celui de 2019, avant la crise sanitaire. Le Panthéon a quant à lui pour la première fois dépassé le million de visiteurs.

Le développement de la fréquentation ne s'est pour autant pas faite au détriment de la qualité de visite ; le taux de satisfaction générale de nos visiteurs pour l'année 2023 a atteint les 96 % (dont 62 % de visiteurs se disant très satisfaits !).

Le palais Jacques-Cœur de Bourges, l'un des 18 monuments du CMN à avoir accueilli plus de 100 000 visiteurs en 2023.



UN MODÈLE DE FONCTIONNEMENT SOLIDAIRE

« Un pour tous, tous pour un », telle est la devise des Trois Mousquetaires d'Alexandre Dumas. Cette maxime pourrait également être celle du Centre des monuments nationaux, et d'ailleurs l'actualité de 2023 de notre établissement a été marquée par le tournage au sein de certains de nos monuments d'un volet cinématographique inspiré de l'œuvre de Dumas.

Le fonctionnement de notre réseau repose sur la solidarité entre tous nos monuments : si l'on prend l'exemple des ressources liées à la billetterie, les revenus générés par les monuments les plus visités de notre réseau font l'objet d'une mise en commun avec ceux générés par nos autres monuments et servent ainsi à financer de manière équitable les projets et chantiers menés annuellement dans l'ensemble des monuments en fonction de leurs besoins.

Quelques chiffres-clefs concernant les dépenses et recettes globales de notre établissement pour 2023

Dépenses

- **267,9 M€** en dépenses totales :
 - **65,7 M€** en dépenses de fonctionnement,
 - **94,5 M€** en masse salariale,
 - **107,7 M€** en dépenses d'investissement.

Recettes

- Les subventions de l'État ont représenté 47 % des recettes en 2023. Elles s'établissent à **104,4 M€**
 - **42,6 M€** non fléchés
 - **61,8 M€** fléchés (**11,4 M€** en fonctionnement et **50,3 M€** en investissement)
- Des droits d'entrée s'élevant à **72,3 M€ (+10,5 M€** par rapport à 2022)
- Les recettes des 80 librairies-boutiques du réseau : **18,6 M€** de chiffre d'affaires, en progression de 21 % par rapport à 2022
- Les recettes des privatisations de courte et longue durée : **14,9 M€** de recettes brutes globales HT, en progression de 7,3 % par rapport à 2022

LE CMN RECONNU POUR SES ACTIONS

L'Hôtel de la Marine, lauréat du prix Europa Nostra 2023

Parmi les lauréats de l'année 2023 du prix Europa Nostra, qui récompense chaque année des actions, initiatives ou chantiers de restauration du patrimoine en Europe, figure l'Hôtel de la Marine.

Récompensé par l'ONG Europa Nostra pour la qualité remarquable de son chantier de restauration mené durant quatre années ainsi que pour son « modèle de financement innovant », l'Hôtel de la Marine, dont la restauration s'est achevée en juin 2021, s'inscrit ainsi comme un exemple de la qualité des savoir-faire du Centre des monuments nationaux. En parallèle de la remise de prix, les 60 ans de la naissance d'Europa Nostra ont été célébrés à l'occasion d'une réception organisée au sein de l'Hôtel de la Marine le 29 novembre 2023. Les trois autres lauréats français du prix Europa Nostra 2023, à côté de l'Hôtel de la Marine, étaient également conviés à cet événement : il s'agit des études scientifico-archéologiques pour la préservation du complexe paléochrétien et médiéval d'Ererouk en Arménie, d'ACTA VISTA et des Charpentiers sans Frontières.

La tenture de
l'Apocalypse,
chef-d'œuvre du
xiv^e siècle exposé au
sein du domaine
du château d'Angers

La tenture de l'Apocalypse inscrite au registre Mémoire du monde de l'Unesco

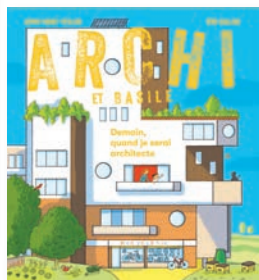
La tenture de l'Apocalypse conservée au château d'Angers est venue rejoindre en 2023 la liste des biens patrimoniaux inscrits au titre de la mémoire de l'humanité par l'Unesco.

Commandée au ^{xv}^e siècle par le duc René d'Anjou, cette impressionnante tenture de style gothique, longue de plus de 100 mètres, présente un ensemble de scènes bibliques issues des textes de l'Apocalypse selon saint Jean. Son inscription vient ainsi apporter une reconnaissance internationale supplémentaire de son prestige et de sa valeur patrimoniale unique, enrichissant la liste des biens de l'Unesco gérés par le CMN.



Les Éditions du patrimoine récompensées pour leur travail

Les Éditions du patrimoine ont vu leur travail récompensé par le prestigieux prix du Jury de l'Académie d'Architecture dans la catégorie Jeunesse, décerné pour sa collection « Archi et Basile ». Chaque numéro de cette collection, publié à l'initiative et avec le soutien de la direction générale des Patrimoines et de l'Architecture du ministère de la Culture, invite le jeune lecteur à suivre les aventures d'un petit garçon et de son chat à la découverte de l'architecture et de l'urbanisme. Une manière ludique d'inviter les plus jeunes à se familiariser avec le monde de l'architecture !



VOTEZ POUR L'ABBAYE DE CLUNY
EN ILLIMITÉ JUSQU'AU 21 JUILLET À 12H00
Vote for Cluny Abbey unlimited until July 21 at 12 p.m.

LE MONUMENT PRÉFÉRÉ
DES FRANÇAIS
2023

www.cluny-abbaye.fr
#abbayedcluny_officiel

REUNION
BRETAGNE
CENTRE VAL DE LOIRE
MONTAIGNE AUSTRIENNE

REGION
BORGOGNE
FRANCHE
COMTE

SAÛNE-LOIRE

ALSACE
NORD

CLUNY et les
États-Unis
Candidature
Patrimoine Mondial

© 2023 Cluny

L'abbaye de Cluny dans le cœur des Français

Le 13 septembre a eu lieu la finale de la dixième édition du « Monument préféré des Français » porté par Stéphane Bern.

Cette opération met en regard des monuments de chaque région, sur lesquels le public est amené à exprimer ses suffrages: les résultats sont annoncés lors de la retransmission de l'émission sur France 3. Cette année, l'abbaye de Cluny est arrivée deuxième grâce aux votes des Français, derrière la forteresse de Sedan qui a remporté le concours. Ce succès confirme l'attachement des Français pour les monuments du CMN; lors de la première édition en 2014, le monastère royal de Brou avait remporté le concours.

Une hausse du nombre de monuments labellisés « Accueil vélo » et « Qualité tourisme »



Symbolisant la qualité de l'accueil de nos monuments, l'année 2023 a vu une hausse du nombre de nos monuments à recevoir des labels tels que « Accueil Vélo » ou encore « Qualité Tourisme ».



Favorisant l'essor du tourisme durable, le label « Accueil Vélo » est délivré par l'État afin de récompenser les démarches de facilitation de l'accueil des cyclotouristes de passage dans les monuments situés le long des grands itinéraires cyclables. En 2023, la liste des sites labellisés est donc la suivante :

- Château d'Azay-le-Rideau, domaine national du château d'Angers, fort Saint-André (renouvellement en 2023), site archéologique d'Ensérune, tours de La Rochelle, abbaye de la Sauve-Majeure (renouvellement en 2023), château de Carrouges, site antique de Glanum (renouvellement en 2023).

S'il est important de présenter au public des monuments sous leur meilleur jour, cela passe non seulement par l'entretien constant de nos monuments mais également par la qualité de l'accueil réservé au public. Gage de cette qualité, la marque « Qualité Tourisme » est décernée par l'État aux professionnels du tourisme remplissant rigoureusement ses critères d'attribution. Ainsi, la liste des monuments du CMN disposant de la marque « Qualité tourisme » en 2023 comprend :

- Abbaye de Montmajour, monastère royal de Brou (renouvellement en 2023), site antique de Glanum, trophée d'Auguste, villa Kérylos, Cap Moderne, monastère de Saorge, Mont-Dauphin, château de Castelnaud-Bretenoux, château de Montal, remparts d'Aigues-Mortes, fort Saint-André, forteresse de Salses, Ensérune, tours de La Rochelle, château d'Oiron, château d'Azay-le-Rideau (renouvellement en 2023)



LA VALORISATION CULTURELLE D'UN PATRIMOINE HORS DU COMMUN



VILLERS-COTTERÊTS, UN GRAND PROJET PRÉSIDENTIEL

Une inauguration officielle par le Président de la République

Événement phare de cette année 2023, c'est après quatre ans de travaux que la Cité internationale de la langue française a été inaugurée le 30 octobre dernier par M. Emmanuel Macron, Président de la République, au sein d'un château de Villers-Cotterêts intégralement restauré.

Célèbre pour avoir été le théâtre de la signature par le roi François I^{er}, en 1539, de l'ordonnance de Villers-Cotterêts, le château a connu de profondes mutations depuis la Révolution française, passant de résidence royale à dépôt de mendicité puis maison de retraite jusqu'en 2014, année du départ de ses derniers pensionnaires. Le vaste château s'est ensuite fortement dégradé avant d'être confié au CMN par la volonté du Président de la République. Le chantier de restauration de ce joyau du patrimoine national en Picardie a permis de sauver le château de la ruine tout en lui donnant une nouvelle destinée : celle d'accueillir en ses murs la Cité internationale de la langue française, espace culturel dédié à la langue de Molière, à la richesse de son histoire et de sa diversité.

*Le chantier de restauration
de ce joyau du patrimoine national
en Picardie a permis
de sauver le château de la ruine
tout en lui donnant
une nouvelle destinée*

Emmanuel Macron,
Président
de la République,
lors de son discours
à l'occasion
de l'inauguration de
la Cité internationale
de la langue française
le 30 octobre 2023.



Inauguration de la Cité internationale
de la langue française
Villers-Cotterêts - Lundi 30 octobre 2023

Un château Renaissance entièrement restauré

Plus grand chantier de restauration mené dans l'histoire du CMN, les travaux de restauration du château de Villers-Cotterêts ont été hors normes à tout point de vue. Pour un budget total de 226,8 millions d'euros, c'est ainsi tout un château et ses communs qui ont été sauvés grâce à un chantier qui fut une véritable aventure humaine : plus de 600 compagnons de 220 entreprises et 65 corps de métiers ont été mobilisés par les travaux de restauration. Maçons, tailleurs de pierre, couvreurs... ce sont autant de professions faisant la richesse de l'artisanat patrimonial qui ont été mises à l'honneur grâce à cette restauration d'ampleur.

Fruit du travail des femmes et des hommes qui ont œuvré de concert à la restauration du château, ce sauvetage patrimonial tel que nous pouvons le célébrer aujourd'hui est également le résultat des partis pris par Olivier Weets, architecte en chef des monuments historiques, et ses équipes, en charge de la maîtrise d'œuvre. La structure du château ayant subi de nombreuses modifications depuis la Révolution française, il fut par exemple décidé de privilégier la restauration des éléments Renaissance d'origine du château ainsi que les apports des ^{XVII}^e et ^{XVIII}^e siècles. Afin de mettre en valeur la nouvelle identité du château, celle de Cité internationale de la langue française, Olivier Weets a réussi le pari d'un mariage harmonieux du bâti ancien avec une architecture contemporaine en créant la verrière du « ciel lexical » recouvrant la cour du Jeu de paume, véritable ode à la diversité de la langue française.

Une scénographie moderne et inclusive

Le chantier du château royal de Villers-Cotterêts n'a pas été qu'un projet de sauvetage patrimonial. Une fois la structure du château et ses éléments historiques restaurés, le chantier est en effet entré dans une deuxième phase, celle de l'aménagement scénographique des intérieurs de l'édifice constitutif de la Cité internationale de la langue française. Imaginé pour s'adresser à tous les publics, petits comme grands, initiés aux secrets de la langue française comme néophytes en la matière, le parcours de visite se fonde sur une scénographie résolument moderne, proposant une véritable immersion sensorielle dans l'univers de la langue de Molière : ouïe, vue, toucher, jeux interactifs... chaque élément a été pensé afin de proposer une expérience de visite littéralement hors du commun aux visiteurs.

Les nouvelles technologies ont été mises au service du patrimoine pour en enrichir son intelligibilité auprès du public : le parcours permanent de la Cité internationale de la langue française peut être découvert avec l'aide d'une application de visite gratuite baptisée « L'interprète ». Disponible en huit langues, cette application s'inscrit également dans un enjeu, cher au CMN, d'inclusion de tous les publics au sein de ses monuments : outre ses traductions déjà disponibles, « L'interprète » proposera dès 2024 la langue des signes française, l'audiodescription ou encore l'amplification audio. La programmation du parcours de visite permanent permet également aux personnes présentant un handicap mental de bénéficier d'un support d'aide à la visite en FALC (facile à lire et à comprendre) afin de les guider à travers les espaces de la Cité en ciblant les dispositifs les plus particulièrement accessibles pour eux.



L'émergence d'une équipe avec des compétences propres

Aventure de la restauration d'un château et de sa mue, la Cité internationale de la langue française a également entraîné la création d'une toute nouvelle équipe venue enrichir la famille des agents du Centre des monuments nationaux. On y trouve ainsi tout un pôle culturel dédié à la langue française, avec par exemple un chargé de projet de formation orienté FLE (Français langue étrangère). La Cité disposant également d'un important auditorium, le premier au sein de la galaxie du CMN, le pôle culturel des équipes de la Cité compte deux chargées de production, une chargée des résidences d'artistes de la Cité et une chargée d'accueil des résidences, la Cité étant prévue pour accueillir annuellement un nombre important d'artistes.



Interview de Marie-Marine Akermann, régisseuse générale

de la Cité internationale de la langue française

Quelles sont vos missions en tant que régisseuse générale de la Cité internationale de la langue française, et quel bilan tirez-vous de ces premiers mois d'ouverture de la Cité dans le château de Villers-Cotterêts restauré ?

En tant que régisseuse générale de la Cité, mon rôle consiste à apporter les moyens logistiques et techniques nécessaires à l'organisation des événements et manifestations. Je travaille en collaboration avec tous les services. Par exemple, j'organise l'accueil technique et la location de matériel pour un spectacle, ou j'accompagne un client des privatisations pour son installation en nos murs.

La Cité a ouvert avec une inauguration présidentielle intense et tout s'est enchaîné très vite. Nous avons depuis de nombreuses activités avec un public très curieux de découvrir le monument. Ce que je retiens surtout, c'est la solidarité qui règne au sein de notre équipe, avec une entraide et un soutien permanents. Nous continuons ensemble à prendre en main le château et la Cité, à comprendre comment faire fonctionner les choses et à améliorer le quotidien.

Un projet s'inscrivant dans un territoire

La réussite de l'ouverture au public du château tient aussi à l'ancrage territorial et à la dimension fédératrice que ce projet a engendré auprès des habitants du territoire dans lequel il s'inscrit. En quatre ans de chantier, ce sont ainsi pas moins de 20 000 participants, en grande majorité des habitants de la région, qui ont pris part à une centaine d'actions destinées à présenter le projet de restauration du château et de création de la Cité ainsi qu'à échanger autour de l'avenir du monument. La participation de la population à l'élaboration du projet a en effet constitué l'une des priorités du Centre des monuments nationaux : cette participation directe des habitants s'illustre par exemple par leur choix des mots ornant la verrière du « ciel lexical » de la cour du Jeu de paume. Pour parachever cet élan de réappropriation par les habitants de leur patrimoine, la présidence du CMN a eu à cœur de permettre l'accès gratuit à la Cité entre le 1^{er} et le 10 novembre 2023, faisant directement suite à son inauguration. Par ailleurs, entre 2020 et 2023, 100 000 heures d'insertion professionnelle à destination d'habitants du territoire en formation dans les métiers du bâtiment et de l'artisanat d'art ont été effectuées sur le chantier de restauration.

Chantier du château de Villers-Cotterêts, équipe des agents du CMN impliqués sur le parcours de visite de la Cité internationale de la langue française.

Auditorium de la Cité internationale de la langue française.

La librairie-boutique « L'arbre à palabres » de la Cité internationale de la langue française.



Aujourd'hui, le château est un lieu de vie à part entière s'inscrivant dans la ville de Villers-Cotterêts. En plus de permettre aux visiteurs comme aux promeneurs de rejoindre librement la forêt bordant le château depuis la ville par le passage dans la cour du Jeu de paume, la Cité abrite un restaurant, une librairie-boutique ainsi qu'une salle éducative présentant l'histoire du château et accessible gratuitement, favorisant ainsi la réappropriation de cet ensemble patrimonial par les Cotteréziens. Fruit du travail des équipes du CMN et des entreprises investies dans son aboutissement, l'ouverture de la Cité internationale de la langue française constitue donc un facteur de rayonnement pour la ville de Villers-Cotterêts, mais également pour sa région. Conscientes du potentiel de ce projet, plusieurs entités des Hauts-de-France ont ainsi souhaité apporter leur « pierre à l'édifice ». Université de Picardie Jules-Verne, Fonds régional d'art contemporain de Picardie Hauts-de-France, festival humoristique Lillarious, SNCF et gare de Villers-Cotterêts... ce sont autant de partenaires de domaines variés qui ont contribué à la réussite de l'ouverture de la Cité.

Une communication et des éditions à la hauteur de l'événement

Force au service de la réalisation de ce projet, une politique de communication ambitieuse a été mise en place autour de la restauration du château et de sa mue en espace culturel dédié à la langue française. Une identité visuelle a ainsi été créée pour donner une image à la Cité en devenir, avec notamment la création d'un logo figurant le « C » majuscule de la Cité, un « C » composé d'un nuage de lettres formant une répétition du mot « Cité ». En marge de ce visage naissant de la Cité incarné par son logo, la communication autour de la (re)naissance de ce nouveau monument du CMN s'est également organisée autour du déploiement d'une campagne de commercialisation de produits dérivés : tasses, affiches, marque-pages, sacs, c'est toute une gamme d'objets à l'effigie du château de Villers-Cotterêts, du logo de la Cité ou de mots ou d'expressions de la langue française qui ont été créés et qui, par leur vente dans la boutique du château ainsi que sur notre boutique en ligne, permettent de propager l'image de la Cité et du château qui l'abrite.

La maison d'édition du CMN, les Éditions du patrimoine, a quant à elle également joué un rôle important en publiant plusieurs ouvrages portant sur l'histoire du château de Villers-Cotterêts, la Cité ou encore la langue française : on peut notamment mentionner une édition de la collection « Regards... » portant sur l'histoire du château de Villers-Cotterêts et sur sa réincarnation en Cité internationale de la langue française, ou encore l'ouvrage *Le Livre d'une langue* écrit par l'académicienne Barbara Cassin invitant à la découverte des secrets de la langue française.



Insertion de l'ordonnance de Villers-Cotterêts au sein du parcours de visite de la Cité, mise sous vitrine en présence de la presse.



Des mécènes et des partenaires engagés

La renaissance du château de Villers-Cotterêts a été soutenue par des mécènes français et internationaux. Senior Consulting Group, CGPA, la Fondation Crédit Mutuel Nord Europe, le Groupe AMTD, le Conseil supérieur du notariat... ont ainsi apporté leur généreux soutien au projet d'ouverture de la Cité afin qu'il puisse se réaliser.

Soucieuse de représenter au mieux la langue française dans toute sa diversité, la Cité internationale de la langue française constitue également un formidable étendard des cultures des pays de la francophonie. De ce fait, des partenaires tels que le Gouvernement du Québec ont souhaité soutenir financièrement le projet de fondation de la Cité. Le Ministère québécois de la langue française a en effet vu un fort potentiel dans le soutien à la création de la Cité car celle-ci s'attache à présenter au public un panorama mondial de l'histoire de la langue française, et de ses incarnations. Ce sont des mots de vocabulaire, des expressions ou encore des dispositifs législatifs québécois en faveur de la préservation de l'usage du français dans l'État francophone canadien qui sont ainsi présentés et explicités au public visitant la Cité.

Parallèlement à la politique de mécénat menée par le CMN pour la Cité, le chantier de restauration du château suivi de l'ouverture de la Cité ont bénéficié d'importants partenariats conclus avec des acteurs médiatiques à toutes les échelles. La renaissance du château de Villers-Cotterêts a bénéficié d'une couverture médiatique majeure : de France 3 Hauts-de-France à TV5 Monde en passant par Le Monde ou encore France Inter, la Cité et son château ont fait parler d'eux aussi bien en France qu'à l'étranger.



UN PATRIMOINE ENTRETENU ET SANS CESSER ENRICHIS

Les grands chantiers de restauration de 2023

L'aboutissement de projets majeurs

Château de Bussy-Rabutin :
restauration et ouverture au public de l'aile Sarcus

Célèbre pour ses intérieurs du Grand Siècle (XVII^e siècle), le château de Bussy-Rabutin renoue enfin avec son second visage : celui du XIX^e siècle et de ses intérieurs romantiques. L'aile dite Sarcus du château a en effet été entièrement restaurée et ouverte pour la toute première fois en intégralité au public, lui permettant de déambuler dans un château mêlant les siècles et les styles artistiques. Cette aile porte le nom du propriétaire du château au XIX^e siècle qui a contribué à sauver l'édifice de la ruine : Jean-Baptiste de Sarcus. Amateur d'art, le comte de Sarcus a réaménagé cette aile du château dans le style romantique de son époque en y créant des appartements raffinés caractérisés par l'émergence du confort propres aux riches demeures d'un XIX^e siècle de modernisations. Ayant subi les vicissitudes du temps, cette aile du château est progressivement tombée à l'abandon jusqu'à ce que le CMN engage sa restauration intégrale et son remeublement.



Comptant 110 membres, la grande famille du Centre des monuments nationaux est riche d'un patrimoine aussi exceptionnel que divers. Chaque monument ayant ses spécificités et ses contraintes de conservation propres, il est chaque année primordial pour notre établissement de mener des travaux de restauration au sein des monuments.

Les décors et le mobilier ayant quasiment tous disparu, il a fallu mener un patient travail de recherches historiques afin de pouvoir redéployer des décors les plus proches possibles de ceux d'origine dans les salles de l'aile Sarcus, grâce notamment à des acquisitions ou des prélèvements dans les réserves du CMN et de notre partenaire le Mobilier national pour remeubler ces espaces tout juste restaurés. Les habitants du territoire ont également participé au projet en donnant au château des objets du quotidien tels qu'une table, un buffet, une armoire ou encore un pétrin. Ces dons ont permis de redonner vie à la cuisine du château, renforçant par la même occasion l'implication des habitants locaux dans la vie du patrimoine de leur territoire.

Les intérieurs restaurés
de l'aile Sarcus
du château
de Bussy-Rabutin.



Château de Rambouillet :

restauration de l'appartement de l'Empereur

Miroir des successions des régimes politiques français, de la royauté à la République, en passant par l'Empire, le château de Rambouillet est riche de décors intérieurs aux styles profondément variés, allant des appartements princiers du temps du comte de Toulouse (fils légitimé de Louis XIV et propriétaire du château au XVIII^e siècle) jusqu'aux appartements modernes des années 1950 voulus par le Président de la République Vincent Auriol et auxquels l'exposition « Rambouillet 1950, dans l'intimité du Président » rend hommage.

Depuis l'abandon de son statut de résidence officielle par la Présidence de la République en 2018, le château de Rambouillet est ouvert aux visiteurs et il a connu en 2023 son premier grand chantier de restauration de ses intérieurs : celui des appartements de l'Empereur, aménagés à partir de 1806. Sous la maîtrise d'œuvre de l'architecte en chef des monuments historiques Christophe Batard, tous les décors des appartements ont été restaurés dans leur état du Premier Empire, avec en particulier un grand travail effectué sur les boiseries et les planchers ainsi qu'une restitution des tentures et des rideaux dans leur aspect d'origine. Les appartements ont également bénéficié d'un remeublement dans le cadre de partenariats exceptionnels avec le Mobilier national, le château de Compiègne et la Fondation Napoléon, ainsi que par une politique d'acquisition ciblée d'éléments mobiliers historiques.

Abbaye de Cluny :

restauration de la chapelle Jean de Bourbon et créations contemporaines

Joyau du gothique flamboyant rescapé des destructions révolutionnaires ayant mutilé l'abbaye de Cluny, la chapelle funéraire de Jean de Bourbon a été entièrement restaurée en 2023. En parallèle, le Centre des monuments nationaux a souhaité commander à l'artiste plasticien Sarkis la création de vitraux contemporains. Dans un entretien accordé au CMN, l'artiste a détaillé sa vision en déclarant que « les vitraux devaient apporter de la fraîcheur à ces espaces un peu ruinés et qui semblent avoir besoin d'être caressés ». Ces vitraux symbolisent ainsi une forme de pluie de lumière, avec des taches colorées aux sept couleurs de l'arc-en-ciel.

Les fouilles archéologiques menées en préambule aux travaux de restauration de la chapelle ont mis au jour les traces de la présence révolue de deux autels médiévaux disparus à la Révolution. Afin de rappeler l'existence de ces deux autels, le CMN a également confié à l'artiste Sarkis la création de deux autels modernes, situés aujourd'hui à l'emplacement des autels disparus.

L'appartement
de l'Empereur après
restauration, vue de
la salle de bains.

L'artiste plasticien
Sarkis travaillant
sur la réalisation
des vitraux
de la chapelle.

Inauguration
de la chapelle
Jean de Bourbon
restaurée,
le 6 juillet 2023.



Château de Vincennes :

restauration du pont-levis et du pont dormant
(avec le concours financier de France Relance)

Entamés en 2022, les travaux de restauration du pont-levis et du pont dormant menant au donjon du château de Vincennes se sont achevés en 2023. Enfouis au ^{XIX}^e siècle dans le cadre du comblement des fossés du donjon, les piliers en pierre du pont-levis et du pont dormant ont été redécouverts en 1965 lors du déblaiement des fossés. Des suites de ce long séjour d'un siècle en terre et d'un brusque retour à l'air libre, les maçonneries en pierre se sont très rapidement détériorées et il a été nécessaire d'installer des échafaudages pour soutenir le pont, échafaudages qui sont restés en place durant plusieurs décennies.

Face à cet état de délabrement avancé de la structure du pont-levis et du pont dormant, le CMN a décidé de les restaurer entièrement, redonnant vie à cet ouvrage d'art emblématique de l'architecture gothique.

Château de Montal :

restauration des parties hautes
(avec le concours financier de France Relance)

Joyau de la Renaissance française, le château de Montal s'est illustré dans l'histoire récente en accueillant en ses murs pas moins de 1 300 peintures en exil du musée du Louvre durant la Seconde Guerre mondiale, dont *La Joconde*.

Endommagé par le passage du temps, le château a nécessité l'engagement en 2021 d'un chantier d'ampleur avec pour objectif de restaurer ses parties hautes. Financés grâce au Plan de relance, les travaux ont ainsi permis de restaurer les toitures de l'édifice en remplaçant partiellement les lauzes composant sa couverture ainsi qu'en refaisant à neuf les ouvrages d'étanchéité en plomb. Les menuiseries de la toiture ont, quant à elles, bénéficié d'une cure de jouvence par le biais d'un renouvellement de leur peinture, et la charpente de la toiture a pu bénéficier d'interventions de restaurations localisées ainsi que d'un traitement global contre les insectes xylophages.



Hôtel de Sully :

restauration du jardin
et création contemporaine

Construit entre 1624 et 1630, l'hôtel de Béthune-Sully (ou plus communément l'hôtel de Sully) est emblématique des hôtels parisiens du Marais au début du Grand Siècle (XVII^e siècle). Véritable bijou architectural abritant aujourd'hui le siège du Centre des monuments nationaux, l'hôtel de Sully est particulièrement apprécié des promeneurs pour son paisible jardin ornemental le reliant à la place des Vosges par un passage dans le bâtiment de l'orangerie.

Au fil des dernières années, le jardin de l'hôtel de Sully s'est dégradé, le CMN a donc décidé de le restaurer entièrement, en choisissant des variétés de plantes plus adaptées aux changements climatiques ainsi qu'à la menace des insectes. Faisant écho à ce jardin restauré, le rez-de-chaussée de l'orangerie de l'hôtel de Sully a été enrichi en 2023 d'une grande fresque commandée à l'artiste britannique David Tremlett et intitulée *Wall in 27 sections*. Au fil des saisons, ce sont ainsi un jardin et une œuvre contemporaine qui désormais dialoguent.

Le jardin de l'hôtel
de Sully et
ses parterres restaurés.





Toujours d'importantes restaurations en cours

Château et remparts de la cité de Carcassonne : restauration des remparts

Perle médiévale du département de l'Aude, la cité de Carcassonne se dresse fièrement depuis près d'un millénaire. Ayant subi les affres du temps, c'est dans un état de délabrement avancé que les deux ceintures de remparts de la cité et son château sont parvenus au XIX^e siècle. Restaurée par le célèbre architecte Eugène-Emmanuel Viollet-le-Duc durant la seconde moitié du XIX^e siècle, la cité médiévale de Carcassonne est un trésor de pierre qui nécessite un entretien constant.

Patrimoine vert : restauration de la Grande Cascade du Domaine national de Saint-Cloud, un chef-d'œuvre hydraulique

Le réseau du Centre des monuments nationaux compte de nombreux parcs et jardins, à l'instar du Domaine national de Saint-Cloud. Témoin des fastes de cet ancien domaine royal, la Grande Cascade du parc a traversé les siècles et figure parmi les principaux atouts du vaste Domaine de Saint-Cloud, véritable poumon vert de 460 hectares aux portes de Paris.

Fragilisée par le passage du temps, la Grande Cascade nécessite aujourd'hui une restauration d'ampleur, dont les travaux ont commencé en 2023 pour une durée prévue de quatre ans. La restauration permettra à terme de stabiliser l'ensemble de la structure de la Grande Cascade, et elle entraînera la mise en place d'un fonctionnement de celle-ci en réseau fermé qui permettra demain de mieux maîtriser la gestion de l'eau utilisée.

En parallèle de la restauration à proprement parler de l'édifice de la cascade, ce sont tous les abords du monument hydraulique qui vont être embellis avec le réaménagement des espaces verts. Enfin, la restauration de la Grande Cascade et de ses bassins lui permettra de continuer à jouer son rôle de réceptacle des trop-pleins d'eaux de pluie du secteur en cas de forte précipitation. Un véritable monument du patrimoine vert au service du bien commun !

Débutés en 2023 et prévus pour durer jusqu'en 2024, les travaux de restauration d'une portion des remparts de la cité médiévale de Carcassonne vont permettre, pour la toute première fois, d'ouvrir l'ensemble des remparts à la visite : les visiteurs pourront ainsi effectuer un tour complet des remparts en profitant d'un panorama à 360° sur la ville fortifiée et ses environs.

Château d'Angers : restauration des remparts nord (avec le concours financier de France Relance)

Engagés en 2021, les travaux de restauration des remparts nord de l'enceinte du château d'Angers se sont poursuivis en 2023. Ce vaste chantier concerne la restauration de 8 des 17 tours du château, ce qui représente pas moins de 170 mètres linéaires de remparts qui sont actuellement en cours de restauration. La fin des travaux est prévue pour le courant de l'année 2024.

Si ces travaux permettront de donner à nouveau au public l'accès au sommet de la plus haute tour du château, la tour du Moulin, ils favoriseront également la déambulation dans le monument grâce à la reprise des voiries pour personnes à mobilité réduite. Dans une perspective de développement durable enfin, ce chantier permettra également d'utiliser les eaux de pluie se déversant chaque année sur les remparts du château.



Château de Pierrefonds :

restauration de l'aile des Preuses
(avec le concours financier de France Relance)

C'est un chantier historique pour le château de Pierrefonds qui a commencé en 2022 et qui s'est poursuivi cette année : celui de la restauration de l'aile des Preuses et des tours Alexandre et Godefroy. Toutes les maçonneries, sculptures, menuiseries, toitures, les décors intérieurs et les vitraux sont en cours de restauration. Grâce à ce chantier, l'aile des Preuses est en passe de renouer avec sa magnificence d'antan !

Place forte de Mont-Dauphin :

restauration de la caserne Rochambeau
(avec le concours financier de France Relance)

Construite au ^{xvii}e siècle par l'ingénieur et architecte militaire Vauban, la place forte alpine de Mont-Dauphin a connu au fil de son existence des modifications architecturales au gré des besoins militaires. Construite au ^{xix}e siècle au sein de la cité fortifiée, la caserne Rochambeau se distingue par son impressionnante charpente boisée d'un seul tenant. L'édifice ayant connu en 2015 une première phase de travaux de restauration qui ont permis de restaurer un premier tiers de l'édifice, de nouveaux travaux, engagés en 2022 et poursuivis durant toute l'année 2023, permettent de restaurer les deux tiers restants, rendant tout son lustre à l'édifice.

Château de Carrouges :

restauration de l'appartement de parade
(avec le concours financier de France Relance)

Monument emblématique du patrimoine de Normandie, le château de Carrouges connaît depuis 2021 un important chantier de restauration concernant son appartement de parade, parfois aussi appelé chambre de l'Évêque. Prévus pour se terminer en 2024, les travaux ont permis durant l'année 2023 un avancement du processus de restitution visant à redonner à la chambre ainsi qu'à son antichambre, son cabinet et son oratoire leur aspect originel, notamment par la restauration de leurs boiseries.

Château de Villeneuve-Lembron :

restauration de la contrescarpe
(avec le concours financier de France Relance)

Fortement fragilisé suite à un effondrement survenu en 2017 sur son mur de contrescarpe nord, le château auvergnat de Villeneuve-Lembron a nécessité l'engagement de travaux importants, notamment la consolidation des maçonneries des quatre murs de contrescarpe soutenant la structure d'ensemble du château. L'année 2023 aura ainsi été rythmée par d'importants travaux de restauration pour le château (achèvement prévu en juin 2024).



Palais du Tau à Reims : restauration et refonte du parcours de visite (avec le concours financier de France Relance)

Fermé au public depuis le 1er janvier 2023, le palais du Tau connaît des travaux de restauration d'ampleur visant la restauration intégrale de ses façades extérieures et toitures ainsi que de ses intérieurs, avec pour objectif d'engager une refonte totale de son parcours scénographique. Palais épiscopal adossé à la cathédrale de Reims, le palais du Tau abrite en effet le musée des Sacres des rois de France, dédié à la longue histoire des sacres des souverains français s'étant traditionnellement tenus en la cathédrale de Reims, de Louis le Pieux à Charles X.

2023 aura vu la conclusion de la phase du chantier concernant la restauration des façades et des huisseries du palais, financés grâce au Plan de relance. L'ensemble des travaux étant prévu pour s'achever en 2025, ce sera ainsi un palais entièrement restauré et à la scénographie modernisée qui permettra, à terme, aux visiteurs de se plonger dans l'histoire des sacres royaux, dans un nouveau musée d'atmosphère.

Plan « sécurité cathédrales » : lancement de la campagne photographique des combles

En réaction au drame de l'incendie de la cathédrale Notre-Dame de Paris, le ministère de la Culture a lancé un vaste chantier de sécurisation des cathédrales du pays, appelé plan « sécurité cathédrales ». Parmi les différentes mesures prises pour protéger les cathédrales et éviter de nouveaux sinistres similaires à celui de Notre-Dame, il a été décidé de « recouper », c'est-à-dire compartimenter les combles des cathédrales avec des parois coupe-feu afin d'éviter au maximum la propagation d'incendies en cas de départ de feu dans une charpente.

Afin de garder une mémoire visuelle de l'état des charpentes avant leur compartimentage, le ministère de la Culture a lancé une campagne photographique des combles des cathédrales en partenariat avec le Centre des monuments nationaux, chargé de l'organisation de la consultation auprès des photographes et de la valorisation des clichés. La campagne a commencé en 2023 et continuera durant l'année 2024.

Travaux
de restauration
des façades
du palais du Tau.

Comble de la nef
de la cathédrale
Notre-Dame
de Bayeux



La vitalité des collections du CMN

Conservation préventive et curative des collections

Nos 110 monuments sont remarquables également par les collections de biens mobiliers et œuvres d'art qu'ils abritent : on compte aujourd'hui pas moins de 163 600 biens culturels conservés au sein de nos monuments, dont 12 530 sont protégés au titre des monuments historiques !

La richesse de nos collections nous impose, tout comme pour nos monuments, de veiller à leur bonne conservation. Arts graphiques, sculptures, objets d'art, mobilier, tapisseries... les domaines d'intervention de nos équipes de conservation



Une restauration d'ampleur pour le portrait de Léon Gambetta

La maison de Léon Gambetta, grande figure politique du XIX^e siècle, dite des Jardies et située à Sèvres, a été léguée à l'État peu après sa mort et est aujourd'hui confiée

au Centre des monuments nationaux.

Parmi les objets présentés dans la maison des Jardies figure un portrait de Léon Gambetta, œuvre-hommage commandée par le lycée Gambetta de Cahors au moment du décès de celui qui fut élève de ce lycée. Composée d'un médaillon central présentant un portrait de l'homme politique, encadré de dessins représentant des lieux de sa vie, cette œuvre est exposée dans le salon.

Fortement dégradée et de constitution fragile, l'œuvre était devenue pratiquement illisible au moment de son arrivée entre les mains des restauratrices du patrimoine ayant eu pour mission le sauvetage du portrait. Le processus de restauration fut complexe : il a notamment fallu faire le choix de restituer l'un des deux yeux de Gambetta, presque entièrement disparu. Le portrait restauré orne à nouveau la demeure du grand homme, labellisée « Maison des Illustres ».

sont nombreux, à l'image de la diversité de nos collections. La Direction de la conservation des monuments et des collections assure chaque année le bon entretien de nos biens culturels.

Enrichissement des collections

Afin de continuer à faire vivre nos monuments, le Centre des monuments nationaux effectue régulièrement des acquisitions de biens mobiliers afin de les exposer et d'enrichir les parcours de visite. Qu'ils aient appartenu par le passé aux collections de nos édifices ou bien qu'ils aient un rapport direct avec eux, ces biens culturels contribuent à la structuration de l'âme de nos monuments. 2023 a été une année particulièrement dynamique en acquisitions pour le CMN, avec l'entrée dans les collections du CMN de quelque 368 œuvres patrimoniales et décoratives.

Voici quelques exemples d'acquisitions majeures que notre maison a opérées en 2023 au bénéfice de nos monuments :

Une œuvre littéraire du Grand Siècle rejoint les collections du château de Bussy-Rabutin

Acquis début 2023 dans le cadre des travaux de restauration et de remeublement du château de Bussy-Rabutin, le manuscrit de l'« Histoire amoureuse de France » (version renommée de l'original intitulé « Histoire amoureuse des Gaules ») revêt une importance toute particulière pour le monument bourguignon. Si l'original, rédigé entre 1660 et 1665, a été perdu, cette copie manuscrite de l'œuvre est intimement liée à l'histoire du château de Bussy-Rabutin. Le manuscrit d'origine fut en effet écrit par l'illustre propriétaire du château : Roger de Bussy-Rabutin. Véritable tableau satirique de la société aristocratique française du temps de Louis XIV, cette œuvre libertine vient enrichir considérablement le parcours de visite du château en permettant de se familiariser avec la pensée de son propriétaire.

Le manuscrit de l'« Histoire amoureuse de France » exposé dans le salon de la Tour dorée, au château de Bussy-Rabutin.



COLLEONE DE HARTEVEL MARQUISE DE PIERRES EN
SAUVERRE, NECE ET EX SPOUSA DU COMTE DE
FERRET, FEMME DU COMTE D'AMBRANT, DU COMTE DE
CANTIMBRE, ET DU COMTE DE SAUVERRE.



LE COMTE DE HARTEVEL



L'AMBASSADEUR CHEVALIER DE CHEVREUSE MARQUISE
DE BONGLAT, COMTE DE LOURMONT, DE SAU
VERRE, FEMME DU COMTE DE HARTEVEL, DU COMTE DE
CANTIMBRE, ET DU COMTE DE SAUVERRE.



CEA BERRIERE SONT TERREURS EN UN
CEN BERRIERE
AVEC TOUT CEN AUX PAYS TERREURS
DE LA VORRE



IL EST UN MALAIS OVE LES SUIVRE
D'UN VORRE
CREDANT DU MALAIS D'UN VORRE
AN VORRE



L'acquisition d'une table à écrire pour l'Hôtel de la Marine

L'Hôtel de la Marine a vu en 2023 le retour en son sein d'un meuble emblématique : une table à écrire mécanique du XVIII^e siècle, œuvre de Jean Henri Riesener et Guillaume Benneman. Créée par le premier en 1771, puis modifiée par le second en 1788, cette table à écrire a connu les intérieurs raffinés du Petit Trianon avant de venir orner les appartements du Garde-Meuble, actuel Hôtel de la Marine, à la veille de la Révolution française.

Œuvre commune, en un sens, de deux des plus grands ébénistes de leur temps, le retour de cette table à écrire mécanique au sein des collections de l'Hôtel de la Marine est caractéristique de la volonté du Centre des monuments nationaux de favoriser un remeublement de ses monuments fidèle à leur histoire, comme dans ce cas présent, par une politique d'acquisitions de biens mobiliers leur ayant historiquement appartenu. Le CMN peut compter sur le soutien de mécènes et partenaires, comme dans le cas de l'acquisition de cette table qui a été permise grâce au soutien de la Fondation La Marck ainsi que du ministère de la Culture.

Un tableau remarquable rejoint le palais du Tau

Actuellement en cours de restauration, le palais du Tau connaît un processus de refonte complète de sa scénographie en vue d'y accueillir le musée des Sacres des rois de France.

Dans le cadre de ce vaste chantier, le CMN a fait l'acquisition d'un tableau peint par l'artiste du XIX^e siècle Nicolas Gosse, ayant pour thème la « Réception des chevaliers du Saint-Esprit dans la cathédrale de Reims, le 30 mai 1825 ». Cette œuvre, une esquisse préparatoire à la réalisation finalement jamais achevée d'une grande toile, a la particularité de représenter la cérémonie qui se déroulait dans la cathédrale de Reims au lendemain du sacre du roi. À l'instar des autres biens qui seront exposés dans le musée, ce tableau contribuera à favoriser l'immersion des visiteurs dans l'atmosphère des sacres royaux, à leur permettre de devenir spectateurs des cérémonies. Cette acquisition a été rendue possible grâce au mécénat de la Fondation La Marck, sous l'égide de la Fondation de Luxembourg.



Réception des chevaliers du Saint-Esprit dans la cathédrale de Reims, le 30 mai 1825, Nicolas Gosse.

La table à écrire mécanique de Jean Henri Riesener et Guillaume Benneman, chef-d'œuvre de l'ébénisterie du XVIII^e siècle.



Le CMN engagé aux côtés des artistes, créateurs du patrimoine de demain

En parallèle d'un enrichissement constant de nos collections par l'acquisition de biens culturels comme des œuvres d'art, notre établissement a à cœur de faire vivre et de promouvoir la création artistique contemporaine. En ce sens, l'année 2023 fut emblématique de cet engagement grâce à la commande de trois grandes œuvres pérennes d'art contemporain qui sont venues enrichir nos monuments : les vitraux de l'artiste Sarkis pour la chapelle Jean de Bourbon de l'abbaye de Cluny, la fresque de David Tremlett pour l'orangerie de l'hôtel de Sully et les dessins de Philippe Baudelocque pour l'Hôtel de la Marine.

Vitraux et autels de Sarkis, chapelle Jean de Bourbon de l'abbaye de Cluny :

Imaginé et créé par l'artiste franco-turc Sarkis, les vitraux intitulés *La pluie, avec les couleurs de l'arc-en-ciel, résonne dans la chapelle* illuminent d'un éclat nouveau la chapelle gothique Jean de Bourbon de l'abbaye de Cluny, restaurée en 2023. Cette pluie est le résultat d'un travail artistique directement imprégné de la main de l'artiste, chaque goutte de pluie sur les vitraux étant créée par le biais de son empreinte digitale. En complément des vitraux, ce sont deux autels contemporains créés également par Sarkis qui sont venus enrichir la chapelle, favorisant ainsi un alliage de l'ancien et du moderne, du patrimoine d'hier et de celui de demain (cf. « L'aboutissement de projets majeurs »).

Fresque de David Tremlett, orangerie de l'Hôtel de Sully :

Par sa modernité et ses couleurs, la fresque *Wall in 27 sections* de l'artiste helvético-britannique David Tremlett vient éclairer d'un jour nouveau l'orangerie du XVIII^e siècle de l'hôtel de Sully. Orange, pourpre, vert, jaune, bleu... le regard est attiré par la multitude de couleurs se dégageant de l'œuvre aux 27 sections verticales entrecoupées d'un horizon blanc séparant une partie basse aux sections aux différentes teintes de vert, rappelant le jardin de l'hôtel de Sully, d'une partie haute aux teintes brunes et orangées, renvoyant aux matériaux des bâtiments alentour tels que la pierre ou encore le bois (cf. « L'aboutissement de projets majeurs »).

Dessins de Philippe Baudelocque, Hôtel de la Marine :

Pieuvre, Oiseau et Arbre de la connaissance, tels sont les noms des œuvres monumentales créées en 2023 par l'artiste français Philippe Baudelocque pour venir orner les salons de la rue Royale de l'Hôtel de la Marine. Mélangeant peinture de pastel à l'huile et graffitis à la craie, ces trois œuvres viennent rendre hommage à l'Hôtel de la Marine : *Pieuvre* rappelle la longue histoire du lieu associée au monde maritime, *Oiseau* fait écho aux centaines d'oiseaux peints dans l'appartement des intendants, et *Arbre de la connaissance* se pose en symbole des ornements végétaux qui parent les salles de l'Hôtel de la Marine. Tranchant avec les décors des XVIII^e et XIX^e siècles environnants, ces trois œuvres contemporaines viennent apporter une touche de fraîcheur renouvelée à ces salles situées en dehors du parcours de visite de l'Hôtel de la Marine.

L'artiste David Tremlett réalisant sa fresque *Wall in 27 sections* à l'orangerie de l'hôtel de Sully.

Les vitraux de Sarkis dans la chapelle Jean de Bourbon de l'abbaye de Cluny.

L'artiste Philippe Baudelocque en pleine réalisation de son œuvre *Pieuvre*.



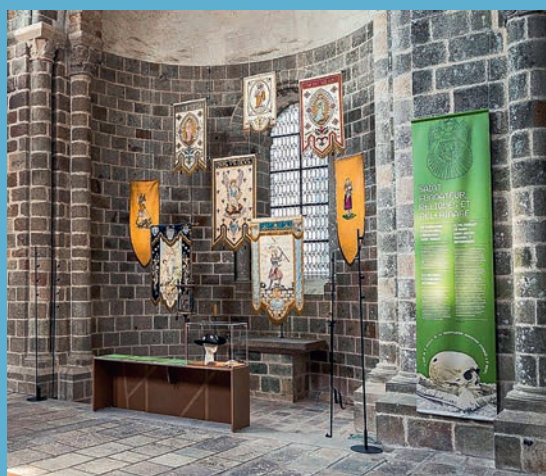
UNE ACTUALITÉ CULTURELLE DENSE

Une programmation rythmée par des célébrations et des expositions

Millénaire de la fondation de l'église abbatiale du Mont-Saint-Michel

1 000 ans : c'est l'âge qu'a atteint l'église abbatiale du Mont-Saint-Michel en 2023. Le CMN a organisé, en partenariat avec l'Établissement public du Mont-Saint-Michel, de nombreux événements pour célébrer ce millénaire : spectacles, concerts, expositions et spectacle nocturne le soir du solstice d'été, le « Solstice du Millénaire », qui a attiré à lui seul plusieurs dizaines de milliers de spectateurs venus se presser sur le pont-passerelle reliant le continent au Mont ainsi que sur ses berges pour admirer la magnificence architecturale de la « Merveille de l'Occident » mise en lumière. « La demeure de l'Archange », exposition du Millénaire de la fondation de l'église abbatiale du Mont, a quant à elle également rencontré un vif succès auprès du public.

Au-delà de cet anniversaire, l'année aura également été marquée par l'achèvement du grand chantier de restauration de la Merveille de l'abbaye. Après la statue de l'archange Saint-Michel en 2016 et le cloître de l'abbaye en 2017, le CMN avait débuté en 2020 le chantier de restauration de cet édifice incontournable. Au programme de cette restauration : la reprise des toitures et façades de l'édifice de granit, dont une auscultation avait révélé des fragilisations de la pierre et des infiltrations d'eau menaçant la structure du bâtiment. Au total, ce sont ainsi plus d'une trentaine de compagnons qui sont intervenus durant trois ans sur les 8 000 m² de façades ainsi que sur l'ensemble des couvertures. Essentielle à la conservation de l'abbaye, cette grande restauration permet à présent au Mont-Saint-Michel d'entamer sereinement un nouveau millénaire de son histoire.



Exposition
« La demeure
de l'archange »
à l'abbaye
du Mont-Saint-Michel,
dans le cadre
des célébrations
du millénaire
de l'abbatiale du Mont.

Chantier
de restauration
de la Merveille
du Mont-Saint-Michel.



30 ans de la collection *Curios et Mirabilia* au château d'Oiron: une réussite de nos collections permanentes

Le château d'Oiron a fêté cette année les 30 ans de sa collection permanente d'art contemporain *Curios et Mirabilia*. Commandée par le ministère de la Culture et inaugurée en 1993, cette riche collection conçue spécialement pour le château par Jean-Hubert Martin et composée d'œuvres de 63 artistes constitue la plus importante expérience menée dans le pays en matière d'inscription d'une création contemporaine dans un monument ancien. *Curios et Mirabilia* a la particularité d'entretenir un lien direct avec les habitants du territoire d'Oiron: créée par l'artiste Christian Boltanski, la Galerie de portraits du vestibule d'entrée reprend par exemple le thème des galeries de portraits nobiliaires en y exposant des portraits des écoliers d'Oiron photographiés sur plusieurs années, entre 1993 et 2000.

Trait d'union entre le passé et le présent, le château d'Oiron se caractérise également par son ouverture sur le monde grâce aux dialogues des cultures que sa programmation culturelle favorise. Présentée au château du 14 juillet au 22 octobre 2023, l'exposition « **Matrimoine** » a ainsi permis à des artistes peintres muralistes sud-africaines de créer des œuvres au sein même du château et de les y exposer ensuite, favorisant ainsi un riche métissage des cultures française et sud-africaine.

Des installations et expositions temporaires variées dans l'ensemble du réseau

Chaque année, le Centre des monuments nationaux conçoit de nombreux événements et expositions temporaires dans les 110 monuments de son réseau. Ces rendez-vous culturels viennent rythmer la vie de nos monuments, en attirant des publics aux motivations diverses: parfois intéressés par la visite des monuments en eux-mêmes, parfois plus spécifiquement par les thèmes ou œuvres présentés dans les expositions, ou les spectacles, souvent attirés par les deux.

Voici un panorama des principaux rendez-vous culturels qui ont animé nos monuments durant cette année 2023:

« **Paris, capitale de la gastronomie** », **Conciergerie** (13 avril-16 juillet 2023): la Conciergerie a accueilli l'exposition « Paris, capitale de la gastronomie, du Moyen Âge à nos jours », sous le commissariat du journaliste François-Régis Gaudry. Ayant conquis plus de 220 000 visiteurs, cette exposition présentait l'évolution de la gastronomie parisienne et française au fil des siècles, depuis le Moyen Âge. Les gastronomies régionales et internationales ayant contribué à enrichir la gastronomie parisienne, un panorama de la cuisine de régions françaises ainsi que de pays étrangers a aussi été présenté à travers cette exposition.

Dans le vestibule du château, un ensemble de portraits d'écoliers d'Oiron réalisés entre 1993 et 2000 par Christian Boltanski font écho aux galeries de portraits de la Renaissance.

La salle du Roi du château d'Oiron, mêlant décors du xviii^e siècle et œuvres d'art contemporain de Daniel Spoerri.



« Arbre de vie », sainte-chapelle du château de Vincennes (28 avril-3 septembre 2023) :

réalisée par l'artiste portugaise Joana Vasconcelos, c'est une œuvre monumentale de 13 mètres de haut qui s'est dressée au cœur de la sainte-chapelle. Véritable arbre enchanté aux 100 000 feuilles rouges, dorées et noires, tissées, brodées à la main et illuminées, cette œuvre a été pensée en écho avec le bois de Vincennes attendant au château ainsi que pour la dimension spirituelle forte du thème de l'arbre, véritable symbole de vie. À la beauté de la sainte-chapelle et de ses vitraux est venue répondre la beauté des reflets de la lumière sur les feuilles de ce colosse végétal, joyau venu orner pour un temps la monumentalité des volumes de la sainte-chapelle du château. Cette installation a été réalisée dans le cadre de la saison culturelle croisée France-Portugal initiée en 2022.

« En perspective », villa Cavrois (24 mai-10 septembre 2023) : la villa Cavrois a accueilli l'exposition « En perspective » de l'artiste et photographe Philippe de Gobert, primé par l'Académie d'architecture en 2022. Avec des maquettes, photographies et dessins représentant des décors intérieurs, les réalisations de Philippe de Gobert mettent en scène des décors tantôt tirés de son imagination, tantôt qu'il a lui-même contribué à construire en grandeur nature.



Exposition
« En perspective »
de l'artiste Philippe
de Gobert
à la villa Cavrois.



L'artiste portugaise
Joana Vasconcelos et
son « Arbre de vie »
à la sainte-chapelle
du château
de Vincennes.



« Crescendo », basilique-cathédrale Saint-Denis (6 septembre 2023-29 septembre 2024) : œuvre spécialement créée pour la basilique par l'artiste franco-américain Stephen Dean, « Crescendo » prend la forme d'une grande échelle de 15 mètres de haut dressée au centre du chevet de l'édifice et brillant d'une multitude de verres colorés qui scandent sa structure. Fasciné par la couleur, Stephen Dean a souhaité faire écho aux splendides vitraux de la basilique en venant créer des jeux de lumière entre le vitrail contemporain de son échelle et les vitraux anciens de la nécropole des rois de France.



Création de l'artiste
franco-américain
Stephen Dean,
« Crescendo » fait
écho aux jeux
de lumière des vitraux
de la basilique
de Saint-Denis.

« We could be heroes », carte blanche à Raphaël Barontini, Panthéon (19 octobre 2023-11 février 2024) : sous les voûtes du Panthéon, l'artiste français Raphaël Barontini a imaginé une installation mettant en lumière des figures parfois réelles, parfois fictives de l'histoire de la lutte contre l'esclavage dans les territoires de l'ancien empire colonial français. Ce sont ainsi des combattantes et combattants de la liberté qui ont été présentés dans des grands formats accrochés au sein des volumes monumentaux de la nef du monument, faisant écho à la force du courage et à la grandeur morale de ces héroïnes et héros de la lutte contre l'esclavage. Hormis la taille des formats présentés dans le Panthéon, l'artiste a également joué avec les codes de représentation des protagonistes : mettant en scène des figures de pouvoir telles que Napoléon I^{er} ou encore La Fayette représentés dans des peintures des XVIII^e ou XIX^e siècles, Raphaël Barontini est venu changer leurs visages pour les remplacer par ceux de figures de la lutte contre l'esclavage, proposant ainsi une réécriture fictive de l'Histoire dans laquelle les figures des opprimés acquièrent l'expression du pouvoir.

« We could be
heroes », carte
blanche à Raphaël
Barontini au Panthéon.



Mais aussi... :

- « **Le Cœur qui déborde** » de Johan Creten (10 juin-1er octobre 2023) : exposition à l'abbaye de Beaulieu-en-Rouergue
Une quarantaine d'œuvres de l'artiste présentées, dont 35 inédites
Un mariage réussi entre les œuvres et l'architecture épurée de l'abbaye
- « **Trésors médiévaux du Victoria and Albert Museum : quand les Anglais parlaient français** » à l'Hôtel de la Marine (30 juin-22 octobre 2023) : exposition née du partenariat entre le Victoria and Albert Museum de Londres et la Collection Al Thani
Plus de 70 chefs-d'œuvre de l'art médiéval anglais présentés au public
- « **Salses l'imprenable, artillerie et fortification** » à la forteresse de Salses (22 juin-5 novembre 2023), en partenariat avec le musée de l'Armée :
Exposition présentant les innovations architecturales réalisées à la fin du xv^e siècle sur la forteresse de Salses pour s'adapter à l'évolution de l'artillerie
- « **Oser la Liberté** » au Panthéon (9 novembre 2023-11 février 2024) :
En partenariat avec la Fondation pour la Mémoire de l'Esclavage
Une exposition rendant hommage à différentes grandes figures des combats contre l'esclavage en France

Parmi les installations temporaires mises en place par le CMN dans sa programmation culturelle, les arts numériques occupent une place de choix, notamment au travers des illuminations artistiques de certains de nos monuments. Ce fut par exemple le cas en août 2023 avec la tenue de la 8^e édition du programme d'illuminations baptisé « **Les nuits scintillantes des mégalithes** » qui a permis de mettre en lumière les alignements de Carnac. Le public a ainsi pu (re) découvrir les immenses alignements de pierres ancestrales valorisées par une mise en lumière onirique, invitant les visiteurs-promeneurs à une déambulation nocturne entre ces monuments de pierre rendus vivants.

Programme Mondes nouveaux

Le Centre des monuments nationaux illustre également son engagement en faveur de la création artistique contemporaine à travers sa participation au programme Mondes nouveaux. Engagé par le ministère de la Culture en 2021, ce programme a pour but de soutenir la création artistique contemporaine en sélectionnant des artistes afin de leur décerner une bourse destinée à leur permettre de réaliser un projet artistique. Le CMN a ainsi accueilli dans ses monuments 64 projets artistiques, et l'année 2023 a vu de belles réalisations artistiques contemporaines prendre vie au sein du réseau, à l'image de l'installation poétique « Je me souviens » de l'artiste Laurent Pernot exposée dans le bassin du Fer à cheval du Domaine national de Saint-Cloud, ou encore de l'exposition « La Croix (veillée aux épines) » de Juliette Minchin à l'abbaye de Beaulieu-en-Rouergue.

« Je me souviens »,
installation artistique
de Laurent Pernot
réalisée dans le cadre
du programme
Mondes nouveaux et
exposée dans le bassin
du Fer à cheval
du Domaine national
de Saint-Cloud, prise à
l'occasion du parcours
illuminé et musical
« Lumières en Seine ».



je me souviens

Un patrimoine vivant

Des festivals qui font vivre différemment nos monuments

Tout comme les expositions et installations artistiques temporaires, les arts vivants contribuent chaque année à faire vibrer les pierres de nos monuments, et avec elles leurs visiteurs.

Ce sont ainsi quatre-vingts festivals qui se tiennent chaque année au sein des sites de notre réseau, à l'exemple du célèbre festival de musique Rock en Seine qui prend ses quartiers chaque année au sein du Domaine national de Saint-Cloud. Entre le 23 et le 27 août 2023, plus de 150 000 festivaliers sont venus profiter des prestations de Billie Eilish, The Chemical Brothers, Christine and the Queens ou encore L'Impératrice.

Afin de diversifier la programmation culturelle de nos monuments, les équipes du CMN au siège et dans les monuments de notre réseau ont à cœur de toujours développer de nouveaux partenariats afin de faire émerger des projets de festivals artistiques inédits. En 2023, plusieurs nouveaux festivals ont ainsi vu le jour dans nos monuments, comme à l'abbaye de Cluny qui a accueilli en partie la 1^{re} édition du festival de street art « Cluny Street Art Fest ». Créé à l'initiative de l'association « Spray Night Fever » regroupant des graffeurs, peintres et tatoueurs du département de Saône-et-Loire, ce festival a permis au public de (re) découvrir la ville et l'abbaye de Cluny métamorphosées le temps du week-end du 16 au 17 septembre : des œuvres d'art pictural permanentes comme temporaires ont été réalisées en temps réel durant deux jours.

Les spectacles immersifs : une autre expérience du patrimoine

En plein essor depuis quelques années, les spectacles immersifs ont la particularité d'inviter leur public à s'immerger au sein de la représentation artistique, notamment théâtrale : le « quatrième mur », séparant les acteurs de leur public, est ici brisé, le public étant invité

à rentrer dans l'action même du spectacle qui se déroule tout autour de lui et avec lui. Porteurs d'une histoire et d'une force de l'imaginaire qui leur sont propres, les monuments historiques sont des lieux idéaux pour mettre en scène des spectacles immersifs, les monuments servant eux-mêmes de décors.

Fort de son riche potentiel, le CMN s'engage depuis plusieurs années déjà avec des partenaires afin de programmer des spectacles immersifs dans ses monuments. Dirigée par le metteur en scène Léonard Matton, la compagnie de spectacles immersifs Emersïon a ainsi investi le Palais-Royal en 2023 en proposant un spectacle baptisé *Le Fléau*. Réalisé en soirée entre le 10 et le 27 août, ce spectacle a proposé au public de s'immerger au cœur d'une représentation théâtrale de la pièce *Mesure pour mesure*, tragicomédie écrite par Shakespeare qui analyse les ambiguïtés de la société de son époque. Entre costumes d'époque et musique baroque, les 17 comédiens ont invité le public masqué de magnifiques loupes à s'immerger dans les intrigues de la Vienne de la pièce de Shakespeare, représentée ici sous les traits architecturaux des colonnades et arcades du Palais-Royal. Pour l'année 2023, on peut également citer le spectacle *La Révolte d'Epictète* organisé le 17 juin au château de Vincennes et qui a transporté ses spectateurs au temps de la Rome Antique, *Le Mystère du dernier duel* au château de Carrouges les 9 et 10 septembre, spectacle immersif policier qui a, quant à lui, plongé son public au cœur du Moyen Âge, ou encore le spectacle *Disparitions* au château de La Motte Tilly dont l'action se déroule dans les années 1920.

Festival de musique
Rock en Seine
au Domaine national
de Saint-Cloud,
concert de Chemical
Brothers le 26 août.

Exposition de street
art dans le domaine
de l'abbaye de Cluny,
dans le cadre du
festival Cluny Street
Art Fest.



Des performances artistiques qui viennent révéler le cadre de nos monuments

La musique et le théâtre ne sont pas les seuls arts faisant vivre nos monuments : la programmation culturelle du réseau du Centre des monuments nationaux fait aussi régulièrement la part belle à la danse. Demeure de plaisance adorée de Napoléon III, le château de Pierrefonds a ainsi accueilli le 1^{er} juillet 2023 le bal « Il était un empereur », un bal dont les danseurs étaient vêtus de riches costumes faisant référence à l'époque du Second Empire. Organisée par l'association de danse historique Carnet de Bals, cette représentation s'est déroulée dans le cadre du cent cinquantième anniversaire du décès de Napoléon III. Partenaire fidèle du CMN, l'association Carnet de Bals s'est également illustrée en 2023 par l'organisation du bal médiéval franco-anglais qui s'est tenu le 23 septembre à l'Hôtel de la Marine, dans le cadre de l'exposition « Trésors médiévaux du Victoria and Albert Museum : quand les Anglais parlaient français ».

Le spectacle aérien *Les Traceurs* de Rachid Ouramdane, réalisé avec le Théâtre national de Chaillot, mêlant chorégraphie aérienne et performance d'équilibriste, a pu être présenté en plein air dans des sites patrimoniaux gérés par le CMN. Le funambule français de renommée mondiale Nathan Paulin a ainsi traversé sur un fil la distance séparant les sommets des tours de la Lanterne et tour Saint-Nicolas à La Rochelle (7 juin), celle séparant la cathédrale Saint-André et la tour Pey-Berland à Bordeaux (9 juin), et enfin celle entre le pavillon de l'Horloge et l'église Saint-Louis dans le village fortifié de Mont-Dauphin (26 juillet).



Spectacle immersif
« Le fléau » présenté
au Palais-Royal par
la compagnie
de spectacles
immersifs Emersion.

PRODUCTION EMERSION / COREALISATION A2R, LE SECRET PARIS / PARTENAIRES DOMAINE NATIONAL DU PALAIS-ROYAL, FORT SAINT-ANDRÉ, CENTRE DES MONUMENTS NATIONAUX / MÈCÈNAT FONDATION POLYCARPE / AIDES ADAMI, SPÉDIDAM / SOUTIENS CENTQUATRE-PARIS, ESPACE SORANO / AVEC L'ACCORD DU MINISTÈRE DE LA CULTURE, CONSEIL D'ÉTAT, CONSEIL CONSTITUTIONNEL, LA COMÉDIE FRANÇAISE

UNE PIÈCE FLAMBOYANTE,
SPLENDIDE

FRANCE INFO

LES 17 COMÉDIENS SONT
REMARQUABLES

LE PARISIEN

LA MOELLE DE LA PIÈCE,
SUBLIMÉE

TÉLÉRAMA

UNE VÉRITABLE
EXPÉRIENCE

RFI

UNE INCROYABLE CRÉATION
IMMERSIVE

SÉLECTION SORTIES

UNE ŒUVRE ENCHANTERESSE
ET FASCINANTE

À VOIR À LIRE

UN SPECTACLE DE
TOUTE BEAUTÉ

SINGULARS

UN TRIOMPHE.
NE MANQUEZ PAS CE VOYAGE

ARMELLE HÉLIOT

LE FLEAU

MESURE POUR MESURE

CRÉATION IMMERSIVE DE LÉONARD MATTON
D'APRÈS WILLIAM SHAKESPEARE

AVEC EN ALTERNANCE ROCH-ANTOINE ALBALADEJO, THALIE AMOSSÉ, JEAN-BAPTISTE BARBIER-ARRIBE, DOMINIQUE BASTIEN, MAXIME CHARTIER, FLORIANE DELAHOUSSE, ZAZIE DELEM, CAMILLE DELPECH, MARJORIE DUBUS, CARLA GIROD, THOMAS GENDRONNEAU, JEAN-LOUP HORWITZ, LAURENT LABRUYÈRE, JEAN-BAPTISTE LE VAILLANT, DAVID LEGRAS, JUSTINE MARÇAIS, MATHIAS MARTY, DRY'S PENTHIER, JACQUES POIX-TERRIER, JÉRÔME RAGON / DRAMATURGIE CAMILLE DELPECH, CRÉATION MUSICALE LAURENT LABRUYÈRE ET THALIE AMOSSÉ / CRÉATIONS COSTUMES CHOUCHANE ABELLO ASSISTÉE DE JEAN DOUCET, SCÉNOGRAPHIE JULIE MAHIEU / RÉGIE ANTOINE-ROCH ALBALADEJO, MATHIEU DESBOURDES, JOANNA FLAHAULT, RÉGIE GÉNÉRALE STÉPHANE MAUGERI / DIRECTION DE PRODUCTION MATHILDE GAMON ASSISTÉE DE FANNY LAURENT

MINISTÈRE
DE LA CULTURE

CENTRE DES MONUMENTS NATIONAUX

FORT SAINT-ANDRÉ, AVIGNON

09.07 - 13.07

PALAIS-ROYAL, PARIS

14.08 - 07.09

A2R

emersion





Dans le cadre
du spectacle aérien
Les Traceurs de Rachid
Ouramdane, traversée
par le funambule
français Nathan Paulin
de la distance
séparant la tour
de la Lanterne de
la tour Saint-Nicolas
à La Rochelle ;
chorégraphie des
danseurs au sol
au pied de la tour
Pey-Berland
à Bordeaux.



Bal « Il était
un empereur »
organisé au château
de Pierrefonds
par l'association
Carnet de Bals.



Les danses médiévales
mises à l'honneur
le temps d'un bal
à l'Hôtel de la Marine,
grâce à l'association
Carnet de Bals.

Une année de coopérations culturelles

Des partenariats avec des institutions majeures du paysage national

Par la diversité et la richesse de ses monuments, le Centre des monuments nationaux est un acteur majeur de la scène culturelle française. Fort de son riche patrimoine, le CMN développe chaque année de nouveaux partenariats avec des institutions culturelles et patrimoniales, et l'année 2023 n'a pas dérogé à la règle. On peut ainsi penser au partenariat entre le CMN et le musée de l'Armée dans le cadre de l'organisation de l'exposition « Salses l'imprenable » (22 juin-5 novembre 2023) portant sur l'histoire de la forteresse de Salses, ainsi que celui conclu entre le CMN et le Grand Palais-Réunion des musées nationaux qui a permis la tenue de l'exposition « Life continua » (17 novembre 2023-9 février 2024) dans la crypte de la basilique-cathédrale Saint-Denis, portant sur les liens entre les gisants de la nécropole royale et des moulages réalisés par les maîtres-mouleurs du Grand Palais-RMN. Enfin, les liens entre patrimoine et art contemporain ont également été pleinement mis à l'honneur au travers de partenariats tels que celui conclu entre le CMN et le Centre Pompidou dans le cadre du festival Ar(t)chipel dont la première édition s'est tenue du 20 octobre au 5 novembre 2023 en région Centre-Val de Loire : favorisant un dialogue des arts et des cultures, ce festival a permis l'exposition d'œuvres d'art contemporain, issues des collections du Centre Pompidou, au sein de lieux patrimoniaux de la région dont le château de Talcy qui a accueilli l'œuvre *Mille feuilles* réalisée en 1993-1994 par l'artiste Michel Blazy.

L'émergence de coopérations originales à l'échelon local

Fort de son maillage territorial, le Centre des monuments nationaux s'investit également dans de nombreux partenariats à l'échelle locale, auprès d'acteurs de la culture et du patrimoine actifs dans les régions. Depuis 2022 par exemple, le CMN est partie prenante d'un partenariat baptisé « La route contemporaine » avec le château d'Oiron. Conclu avec des acteurs culturels du Val de Loire que sont l'abbaye royale de Fontevraud, le Centre de création contemporaine Olivier Debré de Tours et le château du Rivau, ce partenariat entre institutions régionales d'art contemporain fait bénéficier au public visitant ces monuments et musées de tarifs préférentiels les incitant à visiter les autres sites partenaires. Lancé en 2022 et pleinement expérimenté en 2023, ce partenariat permet ainsi de favoriser une fidélisation d'un public régional tout en mettant en valeur la création contemporaine au sein d'une région riche d'un patrimoine ancien.



Exposition « Salses l'imprenable » à la forteresse de Salses, en partenariat avec le musée de l'Armée.

Mille feuilles, œuvre d'art de l'artiste Michel Blazy exposée au château de Talcy dans le cadre du festival Ar(t)chipel.

Les quatre sites culturels membres de la Route contemporaine : l'abbaye royale de Fontevraud, le CCC OD de Tours, le château d'Oiron (membre du réseau du CMN) et le château du Rivau.



Les Éditions du patrimoine : un catalogue en permanente évolution

Les Sports en France de l'Antiquité à nos jours, une publication à la confluence entre sports et patrimoines :

Maison d'édition du Centre des monuments nationaux, les Éditions du patrimoine et leurs publications font référence dans le paysage des publications annuelles françaises en matière de patrimoine, mais également de sujets connexes et parfois inattendus tels que le sport. Publié en novembre 2023, l'ouvrage Les Sports en France de l'Antiquité à nos jours est un marqueur fort de la transversalité du patrimoine : patrimoine civil, religieux, militaire, scientifique, industriel... mais aussi patrimoine sportif. À l'approche des Jeux olympiques et paralympiques de Paris 2024, ce livre propose ainsi aux amateurs de patrimoine et de sport de (re)découvrir la longue histoire de la pratique sportive en France ainsi que la qualité patrimoniale de ses nombreuses installations sportives héritées des décennies et siècles passés.



La collection jeunesse « Archi et Basile » continue sa conquête du public :

La collection « Archi et Basile » s'est à nouveau enrichie en 2023, avec la publication en juin de son numéro Promenade en ville. Publiée à l'initiative et avec le soutien de la direction générale des Patrimoines et de l'Architecture du ministère de la Culture, cette série de livres à destination des enfants mêlant bande dessinée et enseignement ludique incarne le succès des Éditions du patrimoine à s'adresser à tous les publics, lui valant la reconnaissance d'institutions prestigieuses à l'image de l'Académie d'Architecture (cf. « Les Éditions du patrimoine récompensées pour leur travail »).

Une nouvelle collection lancée en partenariat avec La Sauvegarde de l'Art Français :

Bien que les monuments du CMN constituent le cœur des sujets d'inspiration des Éditions du patrimoine, celles-ci ne se contentent pas de publier des ouvrages portant sur les 110 monuments de notre réseau : elles publient également de nombreux ouvrages en partenariat avec des institutions et organisations. Ainsi, les Éditions du patrimoine et la Fondation pour La Sauvegarde de l'Art Français ont publié en octobre 2023 le premier numéro d'une nouvelle collection annuelle intitulée « Patrimonial ». Son premier numéro portant sur le patrimoine portuaire de Bretagne, la collection a pour objectif de mettre en valeur auprès du public le patrimoine vernaculaire des régions françaises, en y faisant intervenir des professionnels et des passionnés qui font vivre localement le patrimoine de notre pays.

SOPHIE BORDET-PETILLON

RÉMI SAILLARD

ARCHI

ET BASILE

Promenade
en ville



PATRIMONIAL

La Sauvegarde de l'Art français

Le patrimoine portuaire de Bretagne



Parmi les 36 nouvelles publications des Éditions du patrimoine en 2023 :

- Deux catalogues d'expositions :
 - *Oser la Liberté*, exposition au Panthéon
 - *Trésors médiévaux du Victoria and Albert Museum : quand les Anglais parlaient français*, portant sur l'exposition du même nom à l'Hôtel de la Marine
- Un album du CRMH : *La Demeure urbaine à pans de bois*
- Des ouvrages hors collection, dont *Architecture considérée* de Claude Nicolas Ledoux
- Une bande dessinée : *Les Perce-Temps du Mont-Saint-Michel*
- Une monographie d'un édifice parisien : *L'Hôtel de Noirmoutier*
- Sept nouveaux numéros de la collection « Un artiste / Un monument », deux numéros de la revue *Monumental*, des albums « Regards... », quatre carnets d'architectes et d'architecture...

**L'AMBITION
D'UN
ÉTABLISSEMENT
TOURNÉ
VERS L'AVENIR**



UN ÉTABLISSEMENT COOPÉRATIF

Le CMN toujours très investi auprès des acteurs locaux

Fort de son réseau de 110 monuments répartis à travers les régions françaises, le Centre des monuments nationaux a la particularité d'irriguer le territoire national, ce qui en fait le premier opérateur public du patrimoine français. Que ses monuments reçoivent un nombre important de visiteurs ou non, qu'ils soient situés dans de grandes agglomérations ou en zone rurale, tous sont des ambassadeurs de notre maison commune.

La démocratisation de l'accès à la culture pour toutes et tous étant au cœur de ses préoccupations, le Centre des monuments nationaux s'engage chaque année auprès des acteurs locaux des territoires dans lesquels ses monuments sont situés : collectivités territoriales, acteurs associatifs ou économiques locaux.

Un travail en collaboration étroite avec les collectivités territoriales

Les communes et communautés de communes, des partenaires de premier plan :

En 2023, les partenariats avec les communes dans l'élaboration des événements culturels de nos monuments auront été nombreux. Fers de lance des infrastructures culturelles de proximité, nos monuments, en particulier ceux situés en zones rurales, ont proposé de nombreux événements culturels aux habitants de leurs territoires en partenariat avec les communes. Parmi ces activités, certaines se sont déroulées en plein air comme des séances de cinéma estivales au château de Chareil-Cintrat (6 juillet) et au château de Châteaudun (12 juillet).

Les collectivités telles que les communautés de communes sont également des partenaires importants du Centre des monuments nationaux : les conventions de partenariat signées avec elles contribuent au bon fonctionnement d'un travail d'équipe dans lequel les communautés de communes contribuent à la valorisation de nos monuments. De son côté, le CMN met en valeur les actions menées par les communautés de communes. En 2023, plusieurs conventions de partenariat ont été renouvelées, à l'instar de la convention entre la communauté de communes Touraine Vallée de l'Indre et le CMN autour du château d'Azay-le-Rideau dont l'objectif est de favoriser un développement touristique harmonieux sur le territoire.



Des partenariats innovants : la naissance de tiers-lieux

Fait novateur de cette année 2023, des partenariats avec des collectivités ont pris une tournure inédite : fruit d'une collaboration avec les communes et les tissus associatifs locaux, ce sont en effet deux tiers-lieux qui sont expérimentés aux châteaux de Jossigny et de Châteaudun.

Le CMN souhaite ainsi tester la mise en place de tiers-lieux dans certains de ses monuments afin de renforcer les liens avec les habitants de proximité, et d'augmenter son impact social et économique sur les territoires. Afin de bénéficier de conseils dans la mise en place de tiers-lieux dans ses monuments, le CMN a fait appel à la coopérative d'urbanisme transitoire Plateau Urbain.

Mise en œuvre pour la première fois dans notre réseau en 2023, l'expérimentation conduite dans les châteaux de Jossigny et de Châteaudun a permis l'installation, dans des espaces vacants de ces deux monuments, d'associations et de petites entreprises artisanales qui contribuent désormais à faire vivre autrement les deux châteaux : au château de Châteaudun, ce sont ainsi une école communale d'arts plastiques, une association proposant des animations pour des personnes âgées et des jeunes en situation de handicap et une association culturelle qui ont élu domicile au sein du monument. À Jossigny, les artisans d'art ont installé leurs ateliers dans le bâtiment des Lierres.

Le tiers-lieu
du château
de Jossigny et
ses espaces dédiés
aux associations et
aux petites entreprises
artisanales

Un engagement en faveur du développement des économies de proximité

Tout comme les collectivités, les acteurs de l'économie locale sont des intermédiaires précieux pour le Centre des monuments nationaux car ils sont centraux dans la structuration de la vie sociale des territoires. Partout où cela est possible, notre établissement cherche ainsi à développer des actions communes avec les acteurs de l'économie des territoires autour de nos monuments. Voici quelques exemples de partenariats expérimentés en 2023.

Château et remparts de la cité de Carcassonne : projet « In vino fabula »

Le projet « In vino fabula » est le résultat d'une association entre le château et les remparts de Carcassonne, gérés par le CMN, et des vignerons sélectionnés suite à un appel d'offre pour créer une cuvée viticole spéciale contribuant à la valorisation du patrimoine de la cité médiévale, avec pour objectif d'accueillir annuellement des cuvées de quelques producteurs viticoles en les conservant dans les sous-sols tempérés du château. En 2023, le Domaine du lycée agricole Charlemagne de Carcassonne a été choisi par le CMN pour sa cuvée d'exception ; 100 des bouteilles de sa cuvée baptisée « La Dame » ont ainsi été envoyées au château pour y être conservées.

Château de La Motte Tilly : organisation du festival des Gourmandises

Situé en territoire rural, le château de La Motte Tilly a mis à l'honneur en 2023, pour la deuxième année consécutive, les produits du terroir environnant le château en invitant une cinquantaine d'exposants à venir présenter et à faire goûter leurs produits aux visiteurs du domaine les 26 et 27 août.

Les visiteurs du festival ont pu découvrir le château et profiter d'animations et de concerts. Cette opération a ainsi permis de renforcer l'attractivité du domaine de La Motte Tilly et des commerçants participant au festival.

« La Dame »,
cuvée du lycée
agricole Charlemagne
de Carcassonne
sélectionnée dans
le cadre du projet
« In vino fabula » à
la cité de Carcassonne.

Festival
des Gourmandises
au château
de La Motte Tilly.



Le patrimoine du CMN, créateur de liens sociaux

Parce qu'il nous rappelle notre histoire, le patrimoine est un facteur de cohésion sociale important. Conscient de ce rôle que joue le patrimoine dans la société, le Centre des monuments nationaux propose parfois aux habitants des territoires environnant ses monuments de participer à la programmation culturelle de ceux-ci. En 2023, les peintres muralistes sud-africaines Maria Nokufa et Joyce Ndimande ainsi que l'artiste Laurent Marie Joubert, à l'initiative de l'exposition « Matrimoine » au château d'Oiron, ont ainsi invité les habitants de la commune et des environs à participer à la préparation de l'exposition « Matrimoine » qui s'est ensuite tenue du 14 juillet au 22 octobre 2023 au sein du château et de son domaine. Accompagnés par les artistes, les habitants ont pu créer des drapeaux qui ont pavoisé le parc durant tout l'été, au travers d'ateliers leur ayant permis d'échanger entre eux ainsi qu'avec les artistes autour des valeurs de partage et de dialogue interculturel.

Sur le site des alignements de Carnac, les équipes ont eu l'idée originale de réaliser une exposition photographique baptisée « Une affaire de familles » et qui a duré un an, du 11 juillet 2023 au 1^{er} juillet 2024. Cette exposition a été réalisée grâce à un appel des équipes du monument lancé dès 2020 et destiné aux visiteurs afin de leur proposer de leur envoyer des photos de groupes prises devant les alignements millénaires. Cet appel a connu un véritable succès : pendant près de trois ans, les équipes des alignements ont réceptionné plus de 250 photographies de groupe, la plus ancienne datant même de 1920. Témoins d'un siècle de tourisme aux alignements de Carnac, ces photographies anciennes comme récentes sont emblématiques de ce pouvoir du patrimoine à rassembler les individus.



L'exposition
« Matrimoine »
et ses drapeaux
colorés au
château d'Oiron.



Un fort engagement civique de notre établissement en faveur des publics

Le retour en force du jeune public

Les jeunes générations étant les garantes de la conservation future de notre patrimoine, il est primordial de favoriser l'éveil auprès du jeune public d'un attachement à la cause patrimoniale. 2023 constitue à ce titre une année remarquable : on a en effet comptabilisé cette année-là une hausse de plus de 100 000 visiteurs scolaires au sein de notre réseau, résultat de la qualité de la programmation des ateliers de nos monuments à destination du jeune public. Lancée en 2005 par le ministère de la Culture et reconduite chaque année depuis du fait de son succès, l'opération « C'est mon patrimoine ! », à laquelle participe activement le Centre des monuments nationaux, aura également contribué en 2023 à faire voyager les enfants dans le passé. Vingt-deux monuments du réseau du CMN ont participé à l'opération cette année, comme le château de Villeneuve-Lembron qui a permis aux enfants et aux adolescents des accueils de loisirs du Pays d'Issoire de participer à des ateliers créatifs.

Renforcé en 2023, le déploiement des visites guidées à distance (voir la partie « Programme CMN Numérique : historique et bilan pour 2023 ») a également donné l'opportunité à des classes de visiter nos monuments à distance, que ces élèves soient scolarisés dans des écoles sur le territoire français ou à l'étranger. Le CMN compte en effet à présent des écoles partenaires sur les cinq continents, à l'instar d'une école primaire d'un quartier défavorisé de la ville de Houston, aux États-Unis, dont les élèves ont pu visiter à distance le château d'Azay-le-Rideau en 2023 dans le cadre d'une collaboration avec la Texan-French Alliance for the Arts.

L'engagement du CMN en faveur des publics éloignés socialement

Permettre à tous les publics d'accéder à nos monuments est une priorité de la politique sociale de notre maison. Favoriser l'accès de nos monuments aux publics empêchés socialement fait ainsi partie de nos grands objectifs ; c'est la raison pour laquelle le Centre des monuments nationaux est membre du réseau de la Mission Vivre Ensemble. Réunissant des établissements culturels, la Mission Vivre Ensemble a pour objectif de favoriser la démocratisation de l'accès à la culture tout en luttant contre les phénomènes d'exclusion sociale. Le CMN s'engage dans la démocratisation de l'accès à ses monuments et à leurs collections par la mise en place d'offres de médiation et d'outils pédagogiques adaptés à tous les publics.

Des enfants à la découverte des vitraux de la cathédrale d'Amiens.

Dans le cadre du programme « Monument jeu d'enfant », atelier artistique à la villa Cavois.

Opération « C'est mon patrimoine ! » au château de Villeneuve-Lembron

Atelier et spectacle pour enfants au château de Castelnaud.

Un spectacle pour enfants au château de Maisons.



Le CMN s'engage en faveur de l'inclusion des personnes en situation de handicap

L'année 2023 marque les 20 ans de l'engagement du Centre des monuments nationaux dans une politique de renforcement constant de ses dispositifs d'inclusion des publics en situation de handicap. Il y a 20 ans en effet, notre établissement intégrait la Réunion des établissements culturels pour l'accessibilité (RECA), un réseau d'établissements culturels engagés pour une meilleure accessibilité de leurs locaux et collections à tous les publics et en particulier aux publics en situation de handicap. Le CMN renforce ainsi l'accessibilité de ses monuments, notamment grâce à des travaux : en 2023 par exemple, le château de Rambouillet a fait l'objet d'importants travaux de restauration en marge desquels fut créé un espace d'interprétation pour les jardins anglais comprenant des dispositifs de médiation destinés aux visiteurs en situation de handicap.

En 2023, plus de 150 visites et animations différentes adaptées aux personnes en situation de handicap ont été proposées dans une soixantaine de monuments nationaux. Ce nombre de monuments croît continuellement du fait de l'essor des formations de nos équipes dispensées sur le thème de l'accessibilité et du handicap, ce qui encourage chaque année de plus en plus de personnes en situation de handicap à venir visiter nos monuments : en 2023, plus de 370 000 d'entre elles ont ainsi visité des monuments du CMN. Cette qualité grandissante de l'accessibilité de nos monuments, permise par l'engagement de notre établissement, est aussi soulignée par l'obtention du label « Tourisme et Handicap », par exemple pour le château d'Azay-le-Rideau en 2023.

Afin de bénéficier des conseils les plus avisés nécessaires à notre engagement, notre maison peut compter sur des partenariats noués avec des associations et fondations travaillant auprès des publics en situation de handicap : l'APF France Handicap, la Fédération nationale des Sourds de France (FNSF) ou encore

le Groupement pour l'insertion des personnes handicapées physiques (GIHP) comptent parmi les organisations partenaires du CMN en la matière.

En 2023, le CMN a conclu un partenariat d'une durée de trois ans avec la Fondation Malakoff Humanis Handicap. Ce rapprochement avec la Fondation permettra au CMN de continuer à développer des outils d'aide à la visite destinés aux personnes en situation de handicap. L'année 2023 a été marquée par une forte activité du CMN en ce sens ; de nombreux projets en faveur des publics en situation de handicap ont pu voir le jour dans les monuments de notre réseau : traduction de films pédagogiques en LSF au cairn de Barnenez (Finistère) et à la maison d'Ernest Renan à Tréguier (Côtes-d'Armor), déploiement de cartels en braille au château de Rambouillet (Yvelines), installation de maquettes tactiles à la Cité internationale de la langue française au château de Villers-Cotterêts (Aisne) et à l'oppidum d'Ensérune (Hérault)... Essentiels dans un objectif d'accessibilité à tous de la culture, ces projets sont et resteront au cœur de l'engagement du CMN.

Interview de Delphine Harmel, chargée de médiation pour les publics en situation de handicap

Quels ont été vos projets principaux en 2023 ?

La dernière ligne droite du chantier de Villers-Cotterêts a naturellement occupé une grande place cette année, avec la création *ex nihilo* d'un grand parcours de visite riche de dispositifs de médiation adaptés aux personnes en situation de handicap. Concernant les refontes de circuits de visite au sein de nos monuments, j'ai notamment travaillé à la transformation d'un pavillon de la laiterie de la Reine du château de Rambouillet qui n'était jusque-là pas ouvert au public, afin que des dispositifs de médiation sur le château y soient déployés en particulier à destination de nos publics en situation de handicap.





Un visiteur en fauteuil roulant et des accompagnants de l'association Habitat et Humanisme à la découverte de l'abbaye de La Sauve-Majeure.

La santé et le bien-être au cœur des préoccupations sociales de notre établissement

En tant que premier acteur public du patrimoine en France, notre établissement se doit de porter au cœur de ses préoccupations sociales la santé ainsi que le bien-être des publics comme de ses équipes. Conscient de son rôle social, c'est dans cette optique que, pour la deuxième année consécutive, le Centre des monuments nationaux a renouvelé en 2023 son partenariat avec l'Établissement français du sang (EFS), ce qui a permis la mise en place de campagnes de collectes de sang, comme le 12 septembre à la forteresse de Salses ou encore le 14 juin au Panthéon dans le cadre de la journée mondiale du don du sang. Un véritable succès qui a permis de sauver des centaines de vies !

Le patrimoine ayant un pouvoir d'émerveillement, son accès peut constituer une source de bien-être pour nos publics. Ainsi, pour donner la possibilité de découvrir nos monuments aux publics ne pouvant les visiter sur place, notre établissement multiplie les partenariats afin de mettre en place des visites guidées à distance, par exemple auprès de personnes âgées dans des EHPAD. Nombreux sont également les ateliers organisés par les équipes de nos monuments autour d'activités favorisant l'épanouissement et le bien-être : en 2023, les équipes du château d'Assier ont mis en place un atelier de création d'une frise en terre cuite faisant écho aux décors sculptés du château, atelier à destination de résidents de l'EHPAD d'Assier et encadré par une plasticienne. Entamé en septembre 2023, cet atelier mensuel prendra fin en mai 2024 avec l'exposition de l'œuvre dans le village.

Si la santé et le bien-être des publics de nos monuments sont une priorité, il en va de même de nos équipes. Notre Direction des ressources humaines s'investit ainsi chaque année dans la mise en place de rendez-vous et de programmes à destination des agents du CMN autour de la santé et du bien-être au travail.

Cette année encore, nos programmes auront rencontré un vif succès. Parmi ces événements, on peut citer :

- Des webinaires sur le sommeil, l'alimentation, ou encore la relaxation ;
- Un programme de sport pour tous les agents, central pour le bien-être de toutes et tous et symbole de la participation du CMN à l'engagement gouvernemental en faveur de la valorisation de la pratique sportive, en vue des Jeux olympiques et paralympiques de Paris 2024 ;
- Des séminaires d'animation de réseaux de métiers, permettant aux agents de se rencontrer pour pouvoir partager et échanger sur leur travail au sein de nos différents monuments ;
- Un programme permettant aux agents du CMN désireux de changer de profession tout en restant salariés de notre établissement de pouvoir s'immerger pendant quelques jours dans le secteur professionnel de leur choix, que ce soit dans le monument dans lequel ils travaillent déjà ou bien dans un autre monument du réseau.



Opération de collecte de sang organisée par l'EFS à l'Hôtel de la Marine.



QUESTIONNAIRE PRÉDON

ESPACE DE CONFIDENTIALITÉ

Pour vous permettre de remplir votre questionnaire en toute tranquillité !

Une hausse des partenariats touristiques avec des institutions publiques et privées

L'investissement de notre établissement auprès des acteurs des territoires passe aussi par la conclusion de partenariats touristiques avec des acteurs de terrain, dans les domaines du tourisme ou des transports par exemple. Ainsi, 2023 fut une année marquée par la (re)conduite de nombreux partenariats entre le CMN et des entités publiques comme privées, avec pour but mutuel de renforcer l'attractivité de nos territoires.

Un partenariat expérimental inédit noué avec des sites touristiques d'Oise et du Val-d'Oise :

Conclu en 2022 et pleinement expérimenté durant toute l'année 2023, un partenariat a été créé entre sept sites touristiques de l'Oise et du Val-d'Oise. L'esprit de ce partenariat est de favoriser le développement de l'attractivité des sites touristiques en proposant aux touristes des réductions en cas de visite d'au moins deux de ces sites touristiques, baptisés « Les Incontournables de l'Oise et du Val-d'Oise ». Comptant aussi bien des sites patrimoniaux tels que l'abbaye de Royaumont et le château d'Écouen ou des parcs de loisirs comme les parcs La Mer de Sable et Sherwood Parc, on retrouve également dans la liste des sept sites un monument du CMN : le château de Pierrefonds. Fruit d'un travail de concertation approfondi, ce partenariat a permis d'accroître en 2023 la fréquentation des sites membres de cet accord – et donc du château de Pierrefonds – et a généré le développement d'une dynamique touristique transterritoriale vertueuse.

Des partenariats noués avec des acteurs du transport et des exploitants d'infrastructures aéroportuaires :

Lieux de passage importants au quotidien, les gares et aéroports sont des espaces privilégiés pour s'adresser à tous les publics. En 2023, plusieurs partenariats majeurs ont ainsi été conclus. En voici deux exemples :

- Avec le groupe ADP afin de pouvoir présenter une exposition photographique baptisée « Focus » dans le terminal 2F de l'aéroport Paris-Charles de Gaulle, mettant en valeur auprès des touristes internationaux 12 monuments du réseau du CMN ;
- À une échelle plus locale, avec la RATP pour valoriser le château de Vincennes grâce à une grande fresque installée dans les couloirs de la station de métro Château-de-Vincennes.

Une augmentation des tournages en 2023

L'année a été émaillée de nombreux tournages dans les monuments du CMN : 467 rien qu'en 2023. Parmi ces tournages, 11 d'entre eux ont concerné des longs-métrages parmi lesquels Les Trois Mousquetaires à l'Hôtel de Sully, De Gaulle à l'Arc de triomphe, la série Lupin au Palais-Royal, Daryl Dixon à l'abbaye du Mont-Saint-Michel... Cette attractivité de nos monuments est le signe de leur fort potentiel onirique et visuel, et de leur capacité à faire voyager dans le temps. Le nombre de tournages a progressé de 65 % en 2023 par rapport à 2022.

CMN Institut : la passion de transmettre

Organisme de formation du Centre des monuments nationaux, CMN Institut a été créé en 2021 et a poursuivi son développement en 2023 avec :

- 27 formations réalisées (contre 13 en 2022) et 1 formation intra-entreprise ;
- 184 participants pour l'ensemble des formations (contre 93 en 2022).

CMN Institut dispense ses formations dans ses locaux du Domaine national de Saint-Cloud, mais a également développé une plateforme de LMS (Learning Management System) avec la mise en ligne de premiers contenus.

Actif dans le champ de la formation professionnelle française, CMN Institut mène également des actions à l'international : en 2023, une délégation de directeurs de musées de la ville d'Almaty (Kazakhstan) a été accueillie durant une semaine à Saint-Cloud pour échanger avec les équipes de l'Institut. En retour, deux experts du CMN se rendront en 2024 au Kazakhstan. Enfin, une délégation de cadres chinois du secteur culturel a été reçue par les équipes de CMN Institut durant une semaine afin de bénéficier de formations et d'échanger sur les pratiques patrimoniales en France et en Chine.

Interview de Bénédicte de Baritault, directrice de CMN Institut



Quel souvenir marquant garderez-vous de votre parcours à la tête de CMN Institut ?

Je suis très fière de la petite équipe de CMN Institut et très reconnaissante envers mes collègues de l'établissement engagés à nos côtés. Nous avons beaucoup fait ensemble, notamment la refonte de l'offre de formation en six grandes thématiques qui nous a permis d'attirer un nombre important de nouveaux apprenants dans nos formations. Nous avons travaillé à transformer l'offre ainsi que l'activité d'ingénierie, la faire mieux connaître et intervenir aussi bien à l'échelon national qu'international. CMN Institut est la vitrine des savoir-faire et des compétences spécifiques des équipes de l'établissement. Ces savoir-faire ont la particularité de refléter à la fois tous les points communs mais également toutes les différences qui coexistent au sein du réseau, et qui font la richesse et la spécificité de notre établissement.



Des formateurs de CMN Institut en séminaire. La délégation de la ville d'Almaty (Kazakhstan) reçue par l'équipe de CMN Institut au Domaine national de Saint-Cloud

LA TRANSITION ÉCOLOGIQUE COMME FIL VERT

Le dérèglement climatique et l'érosion de la biodiversité sont une menace pour les écosystèmes, pour les sociétés humaines et pour notre patrimoine. En tant qu'acteur majeur du secteur patrimonial en France, le Centre des monuments nationaux mène depuis des années des actions en matière d'écologie afin de protéger au mieux le patrimoine dont il a la charge, tout en contribuant à la lutte contre la dégradation des écosystèmes.

Un engagement résolu du CMN dans une démarche de décarbonation

Comme tout acteur public de référence, le Centre des monuments nationaux a un devoir d'exemplarité en matière d'éco-responsabilité. L'action de notre maison engendre inévitablement des émissions de gaz à effet de serre : face à ce constat, nous avons souhaité mettre en place un calcul de notre bilan carbone annuel global afin de connaître notre impact. Portant sur l'année 2022, le tout premier bilan carbone de notre établissement fut calculé en 2023 : déplacements domicile-travail de nos équipes, déplacements des visiteurs, fret, consommation d'énergie... ce sont autant de paramètres qui ont été pris en compte dans le calcul du bilan carbone.

Les résultats du bilan carbone permettront de mieux cibler, à travers un plan de transition bas carbone, les nouveaux leviers possibles et les actions à poursuivre pour réduire les émissions de gaz à effet de serre. En 2023, le Domaine national de Saint-Cloud a ainsi entrepris un changement des chaudières de ses bâtiments administratifs en y installant des chaudières à bois, bien moins émettrices de gaz à effet de serre que des chaudières au gaz ou au fioul.

Une gestion durable des espaces verts et agricoles

Le Centre des monuments nationaux compte dans ses rangs des édifices tantôt situés dans des zones urbaines, tantôt situés dans des zones périurbaines ou en milieu rural. Parmi l'ensemble de nos monuments localisés en dehors des grandes agglomérations, certains d'entre eux disposent dans leurs domaines de surfaces importantes de terres. Depuis plusieurs années, le Centre des monuments nationaux a développé des partenariats avec des associations et des agriculteurs locaux afin d'entretenir ces terrains à travers une technique respectueuse de l'environnement : l'écopâturage. Plus de 15 monuments du CMN recourent ainsi aujourd'hui à cette solution pour entretenir leurs sols. L'abbaye du Thoronet a rejoint en 2023 la liste des monuments ayant recours à l'écopâturage. Au domaine de Saint-Cloud, une zone de compostage a été créée en 2023 pour accompagner la gestion écologique du parc en récupérant tous les déchets verts du domaine générés par les jardiniers ou les entreprises qui interviennent sur le site.

Face aux enjeux de préservation de notre environnement, le Centre des monuments nationaux s'engage ainsi dans la préservation de son patrimoine paysager, mais également agricole : disposant en effet de terres agricoles situées aux alentours de certains de ses monuments, le CMN noue localement de nombreux partenariats avec des agriculteurs afin de permettre une valorisation agricole de ses terrains.

Comme une quinzaine d'autres monuments du CMN, le site des alignements de Carnac a recours à l'écopâturage afin d'entretenir ses sols de manière écologique.

Présentées sur le domaine du château de Chareil-Cintrat, des vignes sont entretenues et exploitées par des viticulteurs locaux.

Une action de sensibilisation à l'impact des mégots de cigarettes sur l'environnement, organisée au Domaine national du Palais-Royal avec la société Keenat.



Chiffres-clefs du bilan carbone des activités du CMN en 2022 :

- Bilan des émissions totales du CMN : 41 060 tonnes CO₂eq (soit un impact de 4 kg CO₂eq par visite)
- 57 % : part des émissions générée par le déplacement de nos visiteurs
- 30 % : part des émissions générée par les immobilisations (travaux de construction, parc informatique, mobilier...)
- 6 % : part des émissions liées à la consommation d'énergie
- 6 % : part liée aux achats
- 1 % : part générée par la mobilité de nos agents.



Des travaux de restauration soucieux de l'environnement et de la biodiversité

Centraux dans la vie de l'établissement, les travaux de restauration de nos monuments sont des maillons essentiels de l'engagement mené par le Centre des monuments nationaux en matière de préservation de l'environnement. Par leurs aménagements et leur ancienneté, il n'est en effet pas rare que nos monuments et leurs domaines abritent de véritables écosystèmes qu'il convient d'entretenir et de préserver. En 2023, ce sont ainsi des travaux de restauration d'ampleur qui ont été menés sur certains de nos monuments, dans le respect de leur environnement, comme le chantier de restauration des remparts nord du château d'Angers pour lequel les plantes présentes depuis toujours sur les remparts ont été déplacées le temps du chantier, pour y être ensuite réimplantées. Dans le cadre d'un partenariat entre le château d'Angers et la Ligue pour la protection des oiseaux (LPO), des refuges pour les martinets et les chauves-souris ont été créés par l'équipe de maintenance du château. Le chantier de restauration des remparts nord du château d'Angers s'inscrit donc comme un véritable modèle de restauration respectueuse de l'environnement et des écosystèmes fragiles élisant domicile au sein des structures de monuments. Concernant le patrimoine végétal dont le CMN a la charge, nombreux sont également les chantiers menés par notre établissement afin de préserver et d'embellir cet héritage vert, à l'image, en 2023, de l'achèvement du chantier de replantation de la roseraie de la maison de George Sand à Nohant, ou encore des travaux de régénération du parc créé au début du xx^e siècle par la famille Maux à l'oppidum d'Ensérune.



Interview d'Antoine Jouin-Levy, expert hydraulicien du CMN

Quels ont été vos principaux chantiers d'intervention en 2023 au CMN ?

En tant qu'expert hydraulicien du Centre des monuments nationaux, j'agis sur deux thématiques liées à l'eau : le domaine hydraulique (gestion de l'eau, monuments situés au bord de cours d'eau, infiltrations, etc.) et les questions d'assainissement (gestion des canalisations, des fosses septiques). L'année 2023 a principalement été pour moi une période de réalisation d'états des lieux de la gestion hydraulique dans les monuments du réseau. Chaque monument est différent et connaît des problématiques qui lui sont propres. Par exemple, je suis intervenu en 2023 au château d'Azay-le-Rideau dans le cadre du remaniement de la gestion de la rivière de l'Indre sur laquelle le château est construit. Les abords du château nécessitent une mise aux normes afin de respecter les directives européennes sur la gestion de l'eau des rivières ; j'ai ainsi planifié les travaux de mise aux normes à engager.

Les travaux de régénération du parc de l'oppidum d'Ensérune ont permis d'embellir le cadre du site antique.

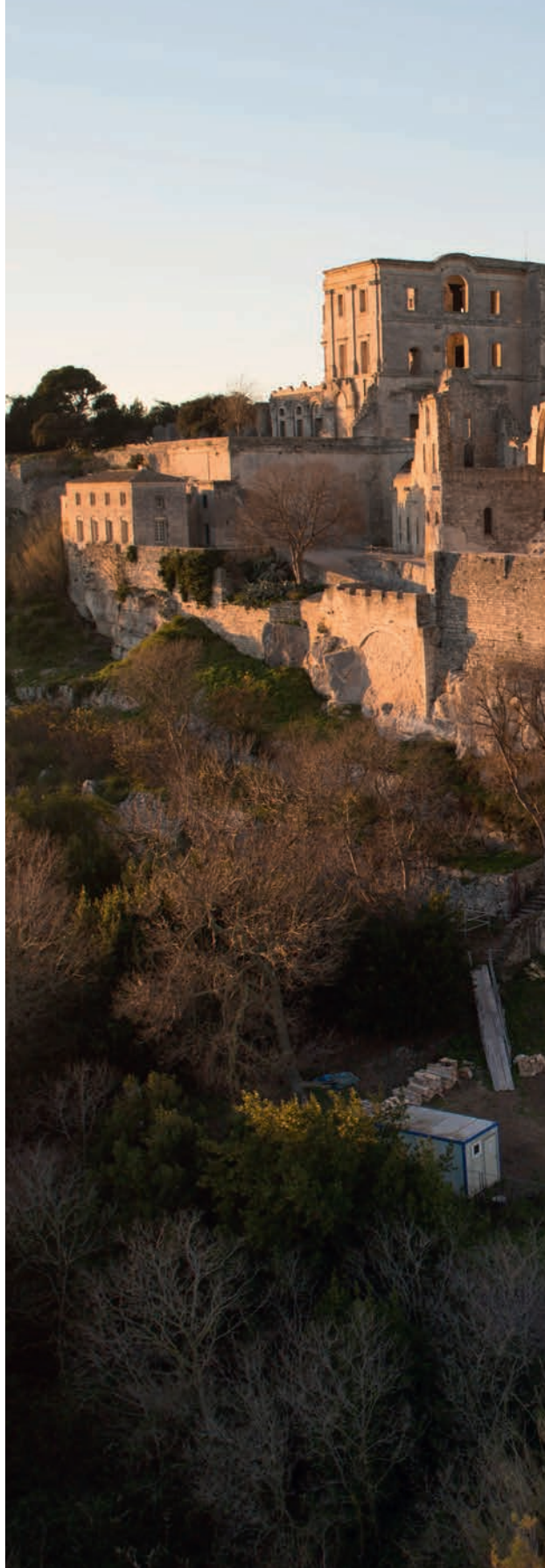


Les expositions comme facteurs de sensibilisation à la cause environnementale

Notre établissement mène également des actions de sensibilisation à la préservation de l'environnement auprès de nos publics, en particulier dans les sites de notre réseau relevant du domaine du patrimoine environnemental. Nombreux sont ainsi les monuments dont les équipes organisent des actions de sensibilisation à la préservation de l'environnement, à l'instar du domaine national du Palais-Royal qui a mis en place une journée de sensibilisation à l'impact sur l'environnement des mégots jetés par des visiteurs dans son jardin, avec le concours d'Écomégot/Keenat.

Cet engagement se manifeste également à travers la programmation culturelle de nos monuments. En 2023, l'abbaye de Montmajour a organisé l'exposition « C.L.I.M.A.T : Comment Limiter l'Impact des Modifications climatiques sur l'Architecture et le Territoire ? » (13 octobre-5 novembre 2023) portant réflexion sur les pistes envisageables permettant une résilience du patrimoine bâti face aux menaces grandissantes exercées sur lui par le dérèglement climatique. À l'automne, c'est une autre exposition, cette fois-ci centrée autour du thème du recyclage et de l'art, « Recycl'art », qui a été présentée aux visiteurs du monastère royal de Brou. Réalisée grâce au concours de l'entreprise de recyclage Quinson-Fonlupt basée à Bourg-en-Bresse, cette exposition a rassemblé une soixantaine d'œuvres d'art créées par 40 artistes à partir de plus de 3,5 tonnes de déchets, permettant de donner une seconde vie à des objets et matériaux du quotidien et invitant les visiteurs à réfléchir au sujet de notre impact sur l'environnement.

L'abbaye
de Montmajour,
écran minéral
de l'exposition
« C.L.I.M.A.T ».





L'INNOVATION AU CŒUR DE NOTRE ADN

Le patrimoine est un héritage qui nous a été légué par les générations passées, dont la préservation est capitale pour sa transmission aux générations futures, mais il ne constitue pas pour autant un objet figé, à l'écart du monde et de son temps. Animé par cette conviction, le Centre des monuments nationaux développe continuellement de nouvelles approches d'appréhension de ses monuments à destination de ses publics.

Une politique numérique du CMN toujours plus ambitieuse

La refonte des sites internet du CMN

Le CMN a lancé en avril 2023 une refonte complète de sa galaxie de sites Internet pour l'ensemble des monuments. Ces nouveaux sites répondent davantage aux évolutions des besoins de ses visiteurs afin d'améliorer leur expérience numérique : consultation majoritaire depuis un mobile, mise en avant de la e-billetterie, recherche de contenus exclusifs, accessibilité des sites aux personnes en situation de handicap. 89 % des visiteurs se déclarent satisfaits de la navigation contre 77 % précédemment. La refonte a également pris en compte les critères environnementaux dans la mise en œuvre du marché. Les contenus mis en ligne ont pour vocation d'accompagner le visiteur avant, pendant et après sa visite.

Avec 2,5 millions de pages vues par mois en moyenne, les sites Internet sont des sources d'informations à la fois sur l'offre de visite mais aussi sur l'histoire des monuments, c'est pourquoi les nouveaux sites proposent une plus grande richesse de contenus. En effet, plus de 1 000 articles sur des thématiques variées en lien avec l'histoire et le patrimoine mais aussi des anecdotes inédites ont été mis en ligne à l'occasion de la refonte.

Les réservations de billets en ligne permettant d'éviter de longues files d'attente, leur nombre a connu une croissance importante ces dernières années, ce qui a amené notre établissement à continuer en 2023 le maillage des billetteries en ligne de nos monuments : il est donc aujourd'hui possible pour nos visiteurs de réserver leurs billets en ligne pour la grande majorité des monuments de notre réseau.

Bienvenue au château de Puyguilhem



[RETOUR AU SITE DU CHÂTEAU DUCAL DE CADILLAC](#)

CENTRE DES MONUMENTS NATIONAUX

Français

Panier

Connexion

Billetterie Château ducal de Cadillac



4 PLACE DE LA LIBÉRATION
33410 CADILLAC

Informations pratiques

Le monument est gratuit lors des Journées Européennes du patrimoine (le 3ème weekend de septembre) et le 1er dimanche du mois (du 1er janvier au 31 mars et du 1er novembre au 31 décembre) ; renseignement

Château ducal de Cadillac

CHOISISSEZ VOTRE VISITE



Visite libre du monument

Cadet de Gascogne à l'assomée fulgurante, précurseur des mousquetaires, le duc d'Épernon fait bâtir ce château sous les...

CHOISIR



En famille : Mission commando

Les Samedi 13/04, 2/06, 2/11/2024 à 11h
Explorez au service d'une organisation secrète, enquêtez sur des symboles mystérieux...

CHOISIR



Mes premiers pas au Château

Les Mardi 16/04, 3/07, 6/08, 20/10/2024 à 11h
Qui a dit que le château n'était que pour les grands ? Confortablement les...

CHOISIR



Le programme CMN Numérique : avancées en 2023

Dans le cadre de l'appel à projets « Numérisation du patrimoine et de l'architecture » du Programme d'investissements d'avenir (PIA4) opéré par la Caisse des Dépôts et Consignations et France Relance, pour lequel le CMN a été désigné lauréat en 2022, le CMN s'est engagé dans un programme baptisé « CMN Numérique » s'étalant sur 3 ans (2022-2025) et visant à amplifier la politique de numérisation de ses monuments afin de gagner en souveraineté et de mieux les valoriser auprès du grand public et des professionnels.

2023 fut une année riche en réalisations dans le cadre de ce programme.

- **La numérisation 3D de la grotte de Font-de-Gaume (Dordogne) :** la cavité de la grotte ainsi que son environnement extérieur ont été entièrement numérisés en très haute résolution afin de permettre à terme au public de pouvoir visiter virtuellement la grotte dans une visite à 360°. La numérisation de la grotte et de son environnement a également un objectif conservatoire : avec une précision millimétrique, cette version numérisée du site de la grotte permettra aux générations futures d'avoir à leur disposition un modèle de référence précis de l'état de conservation de ce site patrimonial préhistorique.

- **La numérisation des intérieurs et extérieurs du château de Champs-sur-Marne :** tous les espaces intérieurs et extérieurs de l'environnement immédiat du château de Champs-sur-Marne ont été numérisés grâce au mécénat de la société Fytech. L'un des objectifs du programme « CMN Numérique » est de standardiser la production des représentations numériques des monuments du CMN en établissant un cahier des charges type pour leur modélisation 3D. Ce projet a permis de le valider sur un nouveau site et, par ailleurs, d'expérimenter la numérisation d'intérieurs meublés grâce aux riches collections du château.

- **La poursuite des visites guidées à distance :** imaginées dans l'immédiat après-crise sanitaire, les visites à distance proposées par notre maison ont bénéficié depuis leurs origines à des publics éloignés géographiquement de nos monuments ou dans l'incapacité physique de se déplacer pour les visiter. Ce format de visite à distance trouve ainsi toute son utilité auprès de publics tels que des classes scolaires en France ou à l'étranger, mais aussi des pensionnaires d'EHPAD, des personnes hospitalisées, des comités sociaux et économiques d'entreprises, etc.

- **Les live stream 360° ou une immersion dans le patrimoine :** une offre pour les personnes à mobilité réduite (PMR) et leurs accompagnants est testée depuis 2023 à Carcassonne. L'accompagnant visite le site en étant équipé d'une caméra 360° qu'il tient à la main et d'un casque avec micro. Cette caméra est connectée à un smartphone via l'application de notre partenaire My Tour Live. La personne à mobilité réduite peut suivre, depuis la cour du château ou dans un espace adapté, son accompagnant en direct pendant la visite par le biais d'une tablette. Il lui est possible de pivoter dans l'image et d'interagir via le micro et/ou le chat. Les premiers retours de satisfaction des publics sont très positifs.

- **La mise en place d'une quête immersive au château d'Azay-le-Rideau :** organisé en partenariat avec la société Mira, un prototype de quête immersive virtuelle ayant pour cadre le château d'Azay-le-Rideau est entré en phase de test en 2023. Des ambassadeurs du Pass Culture, des élèves de la classe UPE2A (Unité pédagogique pour élèves allophones nouvellement arrivés) du lycée Jean-Jaurès d'Argenteuil et des étudiants de l'université d'Angers ont été mis à contribution pour expérimenter ce prototype.

Faisant écho par-delà les millénaires au bison aux cornes rouges préhistorique représenté sur le mur, un chien-robot est utilisé pour la numérisation 3D de la grotte de Font-de-Gaume.



L'innovation des Éditions du patrimoine dans le secteur du numérique

Les Éditions du patrimoine ont, elles aussi, à cœur de s'adapter aux évolutions des usages et des attentes de leurs différents publics. Le numérique ayant acquis une grande place dans la manière d'apprécier des biens culturels par son potentiel interactif et pédagogique, les Éditions du patrimoine ont créé en 2023 un cahier de dessin animé destiné aux enfants, ayant pour thème le château d'Angers et la tenture de l'Apocalypse qui y est exposée. Révolutionnant le concept de cahier de dessins, cet album interactif propose aux enfants un documentaire sur l'histoire du château et de sa tenture illustré de dessins à colorier, sur le modèle d'un cahier de dessin classique.

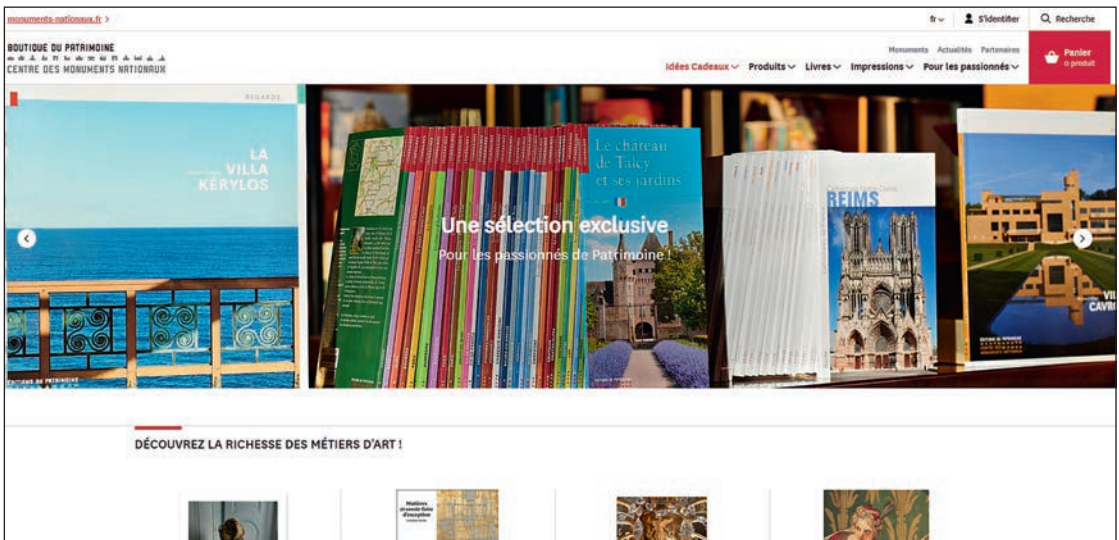
Grâce à l'application BlinkBook imaginée par la société « Les éditions animées » et téléchargeable sur *smartphone*, les enfants et leurs parents peuvent alors prendre en photo leurs dessins et les faire s'animer : c'est ainsi tout le Moyen Âge qui peut prendre vie devant les yeux des enfants, avec les couleurs qu'ils ont eux-mêmes choisies de lui donner en coloriant les dessins du cahier. Un condensé de technologie interactive au service de la pédagogie et de la valorisation du patrimoine !



L'ouverture de la boutique en ligne du CMN

Précédant de quelques mois la refonte des sites Internet des différents monuments du Centre des monuments nationaux, l'ouverture, le 30 décembre 2022, de notre boutique en ligne constitue une grande avancée dans la visibilité de notre maison. Le CMN a ainsi souhaité donner accès au plus grand nombre à la culture portée par ses monuments : livres, guides, bandes dessinées, produits dérivés... ce sont tout autant de produits que le public peut désormais commander directement en ligne.

Engagée dans la valorisation des savoir-faire nationaux, la boutique en ligne du CMN valorise les savoir-faire d'excellence français, avec des produits de marques distinguées par l'État avec le label « Entreprise du patrimoine vivant » telles que Le Jacquard Français ou Marius Fabre.



L'Incubateur du patrimoine, une pépinière de talents

5 ans d'innovation au service du patrimoine

Véritable pépinière de talents, l'Incubateur du patrimoine est un réseau de professionnels de la culture, de l'innovation, et d'entrepreneurs sous l'égide du Centre des monuments nationaux afin de développer des solutions innovantes pour le patrimoine, la culture et le tourisme. L'Incubateur a fêté en 2023 ses 5 ans d'existence !

Quelques chiffres-clés de l'Incubateur :

- 30 porteurs de projets incubés depuis le début de l'Incubateur en 2018, pour 5 saisons
- 3 porteurs de projets sélectionnés pour la 6^e saison (2023-2024)

Afin d'accompagner les incubés dans leurs projets, l'Incubateur du patrimoine a pu nouer des collaborations fructueuses tout au long de ces dernières années, avec des partenaires à l'exemple de :

- La SNCF, avec laquelle l'Incubateur du patrimoine a conclu un partenariat dans le cadre de sa troisième saison (2020-2021) afin d'élaborer des projets communs à la valorisation des monuments nationaux et du patrimoine ferroviaire ;
- L'Institut français, à l'occasion de l'organisation de la Saison Africa 2020. Noué dans le cadre de la quatrième saison (2021-2022), ce partenariat a permis à l'Incubateur de s'ouvrir aux entrepreneurs des pays africains dans un objectif de convergence des expertises de la France et des pays africains en matière de valorisation du patrimoine.

5^e saison : de très bons résultats obtenus en 2023

La cinquième édition de l'Incubateur (année 2022-2023), orientée vers la transition écologique, a permis un accompagnement de projets originaux et ambitieux qui ont pleinement porté leurs fruits, cela même après l'expérimentation menée lors de leur incubation. On peut citer la start-up Tamanoir et son projet expérimenté au château de Cadillac :

- Spécialisée dans la création d'expériences d'immersion sonores, la start-up Tamanoir propose à son public des immersions basées sur l'utilisation de casques audio connectés, peu consommateurs en énergie par rapport à des casques classiques de réalité virtuelle.
- Dans le cadre de son incubation en 2022-2023, Tamanoir a pu préparer puis mettre en application son projet au château de Cadillac, baptisé « Le Banquet ». Ce voyage sonore a permis, durant l'été 2023, à des visiteurs du château de se plonger au sein d'un banquet immersif sonore à la cour du duc d'Épernon, le propriétaire du château au XVII^e siècle. Au fil d'une enquête policière dont ils ont été les acteurs, les visiteurs ont pu découvrir les arts de la table du XVII^e siècle de manière ludique, guidés dans leurs actions par les casques audio.



Affiche du « Banquet », expérience immersive de la start-up Tamanoir au château de Cadillac.

- Cette première édition du « Banquet » a été un succès : l'enquête de satisfaction proposée à la fin de l'expérience nous apprend en effet que 99 % des répondants pensent que cette expérience les incite à revenir au château, 90 % des répondants souhaiteraient que le château développe plus d'expériences sonores.

Présentation des lauréats de la 6^e saison (2023-2024)

L'année 2023-2024 marque le lancement de la 6^e saison de l'Incubateur. Engagés dans une démarche de responsabilisation sociale et environnementale globale du secteur patrimonial, culturel et touristique, voici les trois projets sélectionnés pour cette nouvelle saison :

- **Les Flâneuses** : une start-up qui conçoit et réalise des sièges mobiles antifatigue que les visiteurs peuvent utiliser à de multiples usages pour s'asseoir, s'appuyer ou transporter des affaires lors de leur visite. Au CMN, les Flâneuses ont pour objectif de réaliser une cartographie des monuments en termes de confort de visite, proposer le modèle existant des chaises mobiles et tester un nouveau prototype de chaises mieux adaptées aux extérieurs.

- **Re'Up** : innovante dans le domaine de la gestion des déchets et du réemploi et engagée dans la sensibilisation autour des enjeux environnementaux, la start-up Re'Up a pour objectif d'identifier des typologies de « ressources dormantes » dans les monuments et de favoriser leur réemploi au sein du réseau du CMN, ou les diriger vers d'autres filières de réemploi.
- **Ygor** : entreprise de participation citoyenne, Ygor développe des projets visant à inciter les citoyens à concevoir et à s'engager dans des missions participatives à fort impact. Au sein du réseau des monuments du CMN, Ygor développe « Briq Patrimoine », un programme participatif incitant les citoyens à s'investir dans la vie culturelle des monuments situés non loin de chez eux par un système de missions et de récompenses spécifiques créées en association avec les équipes du monument.



Yves Subarroque
et Thérèse Donnet,
créateurs
des Flâneuses.

UNE INTENSE ACTIVITÉ INTERNE DE NOTRE ÉTABLISSEMENT

Une activité administrative qui traduit les ambitions de notre établissement

Un établissement favorisant l'emploi

188 : en 2023, ce sont 188 recrutements qui ont été opérés au sein du CMN, en grande majorité dans le cadre de remplacements de postes déjà existants. Cela représente une nette hausse par rapport à l'année 2022, durant laquelle notre maison a comptabilisé 123 recrutements.

Sur ces 188 recrutements, 168 ont concerné des postes d'agents contractuels et 20 des postes de fonctionnaires ; 70 % de ces recrutements ont concerné des postes au sein du réseau de nos monuments.

Favorisé par un processus d'accompagnement personnalisé conçu et porté par notre direction des ressources humaines, la mobilité interne a représenté 40 % des postes pourvus en 2023.

Une année riche en contrats et actes administratifs

Les engagements juridiques du Centre des monuments nationaux auront encore été nombreux en 2023 ; on en décompte quelque 42 000. On peut également citer quelques autres chiffres importants de l'activité administrative de notre établissement cette année-là :

- 46 000 demandes de paiements
- 570 conventions signées
- 161 marchés notifiés
- 1 562 autorisations d'occupation temporaires délivrées
- 360 contrats de concessions actifs



Des jardiniers travaillant à la restauration des jardins de l'hôtel de Sully.

Une politique d'égalité femmes-hommes saluée

Véritable pépinière de talents, l'Incubateur du patrimoine est un réseau de professionnels de la culture, de l'innovation, et d'entrepreneurs sous l'égide du Centre des monuments nationaux afin de développer des solutions innovantes pour le patrimoine, la culture et le tourisme. L'Incubateur a fêté en 2023 ses 5 ans d'existence !

Une modernisation des outils administratifs

2023 a été marquée par plusieurs vagues de modernisation pour notre Direction des ressources humaines. Cette année fut notamment marquée par une dématérialisation amorcée des compte rendus d'entretien annuel des agents, ainsi que par la mise en place d'un système de parapheur numérique contribuant à simplifier les procédures internes d'obtention de signatures.

Un développement de programmes d'échanges d'expériences inter-agents

Chacun des quelque 1 500 agents de notre établissement est riche de compétences et d'une expertise propres. Afin de mutualiser les expériences et retours personnels, notre établissement a souhaité lancer un programme baptisé « Monumix ». Les 4 et 5 octobre 2023 à la forteresse de Salses, les personnels en charge des publics étaient à l'honneur : une quarantaine d'agents des monuments du CMN se sont en effet réunis avec l'équipe de la forteresse afin d'échanger sur leur métier. Autour d'ateliers d'intelligence collective, les agents ont pu échanger afin de réinterroger leurs pratiques au contact des publics, mais également pour se questionner sur les thématiques liées à l'accessibilité ou à la définition des parcours de visite de nos monuments. Prenant pour cas d'étude commun les aménagements et la gestion de la forteresse de Salses, les discussions ont permis aux agents d'autres monuments d'apporter un retour d'expérience concernant leurs activités au sein de leurs monuments d'origine. L'objectif visé est de faire émerger par le dialogue des pistes de réflexion et de nouvelles manières de vivre la médiation auprès des publics au sein du CMN.



Une édition réussie pour le programme « Monumix » à la forteresse de Salses.

DONNÉES CHIFFRÉES



Les chiffres du bilan social

	Femmes	Hommes	Total
CDI	564	313	877
Fonctionnaire	275	270	545
CDD de projet	5	2	7
Apprentissage/SCV/MAD	39	19	58
Total			1 487

Nombre de contrats en vigueur (au 31/12/2023)

	Total	Effectif	%
Catégorie A	14	443	3 %
Catégorie B	15	304	5 %
Catégorie C	49	662	7 %
Total	78	1 409	6 %

Indicateur hiérarchique des agents en situation de handicap en 2023

	Catégorie A+		Catégorie A		Catégorie B		Catégorie C		Total
	H	F	H	F	H	F	H	F	
Nombre total d'agents formés	16	18	41	144	50	117	181	238	805

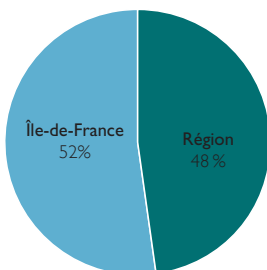
Répartition des agents formés en 2023

Monuments	1 463
Île-de-France	415
Région	701
Siège	347

Répartition géographique et par type d'affectation des agents

Effectif	
Île-de-France	761
Région	702
Total	1463

Répartition géographique des agents permanents



	2023	%
Femmes	868	59 %
Hommes	595	41 %
Total	1 463	100 %

Répartition des agents par sexe

Femmes	53
Hommes	89
Total	142

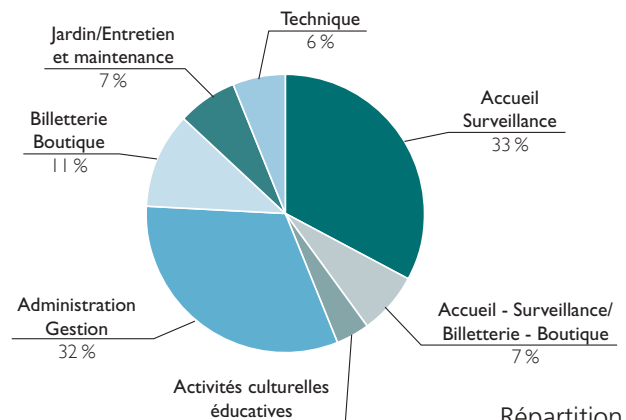
Répartition H/F des promotions

Femmes	13	57 %
Hommes	10	43 %
Total	23	100 %

Répartition agents fonctionnaires recrutés en 2023

Promotions contractuels	Femmes	Hommes
Avancement accéléré	47	27
Changement de groupe	8	1
Promotion fonctionnaires		
Avancement de grade	21	19
Promotion de corps	0	3
Total	76	50

Répartition femmes/hommes des promotions 2023



Répartition par filière des agents

SITUATION PATRIMONIALE • 1/2

COMPTE DE RÉSULTAT PRÉVISIONNEL

CHARGES	CF 2022 14/03/2023	BI 2023 01/12/2022	BR 2 07/12/2023	"CF 2023 12/03/2024
Charges de personnel	82 793 705	79 888 495	88 271 295	85 062 736
dont charges de pensions civiles	9 863 417	11 644 837	9 821 250	9 849 959
Fonctionnement autre que les charges de personnel	90 942 652	106 055 401	97 864 846	99 027 507
Intervention (le cas échéant)				
TOTAL DES CHARGES (1)	173 736 357	185 943 896	186 136 142	184 090 244
RÉSULTAT PRÉVISIONNEL : bénéfice (3) = (2) – (1)	23 467 669			
TOTAL ÉQUILIBRÉ du compte de résultat prévisionnel (1) + (3) = (2) + (4)	197 204 026	185 943 896	186 136 142	184 090 244

PRODUITS	CF 2022 14/03/2023	BI 2023 01/12/2022	BR 2 07/12/2023	CF 2023 12/03/2024
Subventions de l'État	86 887 092	49 607 535	50 362 578	54 014 078
Fiscalité affectée				
Autres subventions	607 896	75 500	57 000	213 086
Autres produits	109 709 039	111 643 877	122 799 058	123 770 787
TOTAL DES PRODUITS (2)	197 204 026	161 326 912	173 218 636	177 997 950
RÉSULTAT PRÉVISIONNEL : perte (4) = (1) – (2)		24 616 984	12 917 506	6 092 294
TOTAL ÉQUILIBRÉ du compte de résultat prévisionnel (1) + (3) = (2) + (4)	197 204 026	185 943 896	186 136 142	184 090 244

CALCUL DE LA CAPACITÉ D'AUTOFINANCEMENT

	CF 2022 14/03/2023	BI 2023 01/12/2022	BR 2 07/12/2023	CF 2023 12/03/2024
Résultat prévisionnel de l'exercice (bénéfice ou perte)	23 467 669	-24 616 984	-12 917 506	-6 092 294
+ dotation aux amortissements, dépréciations et provisions	26 808 351	20 517 091	20 517 091	24 964 462
– reprises sur amortissements, dépréciations et provisions	-1 618 973			954 282
+ valeur nette comptable des éléments d'actifs cédés				571 682
– produits de cession d'éléments d'actifs	-9 460			35 629
– quote-part reprise au résultat des financements rattachés à des actifs	-14 783 220	-10 681 940	-10 681 940	13 400 312
= CAPACITÉ D'AUTOFINANCEMENT (CAF) ou Insuffisance d'autofinancement (IAF)	33 864 368	-14 781 833	-3 082 355	5 053 628

SITUATION PATRIMONIALE • 2/2

ÉTAT PRÉVISIONNEL DE L'ÉVOLUTION DE LA SITUATION PATRIMONIALE EN DROITS CONSTATÉS

EMPLOIS	CF 2022 14/03/2023	BI 2023 01/12/2022	BR 2 07/12/2023	CF 2023 12/03/2024
INSUFFISANCE D'AUTOFINANCEMENT		14 781 833	3 082 355	
Investissements	129 039 000	118 389 452	112 917 982	112 217 295
Remboursement des dettes financières	3 097 283	3 081 923	3 081 923	3 077 922
TOTAL DES EMPLOIS (5)	132 136 283	136 253 208	119 082 260	115 295 217
Augmentation du fonds de roulement : bénéfice (7) = (6) – (5)	20 640 425			

RESSOURCES	CF 2022 14/03/2023	BI 2023 01/12/2022	BR 2 07/12/2023	CF 2023 12/03/2024
CAPACITÉ D'AUTOFINANCEMENT	33 864 368			5 053 628
Financement de l'actif par l'État	108 753 322	30 335 122	33 621 056	50 342 623
Financement de l'actif par des tiers autres que l'État	3 677 811	1 053 500	5 051 543	5 537 960
Autres ressources	6 465 341			5 075 630
Augmentation des dettes financières	15 866	5 000	53 016	65 199
TOTAL DES RESSOURCES (6)	152 776 708	31 393 622	38 725 615	66 075 040
Diminution du fonds de roulement (8) = (5) – (6)		104 859 586	80 356 645	49 220 177

VARIATION ET NIVEAU DU FONDS DE ROULEMENT, DU BESOIN EN FONDS DE ROULEMENT ET DE LA TRÉSORERIE

	CF 2022 14/03/2023	BI 2023 01/12/2022	BR 2 07/12/2023	CF 2023 12/03/2024
Variation du fonds de roulement : apport (7) ou prélèvement (8)	20 640 425	-104 859 586	-80 356 645	-49 220 177
Variation du besoin en fonds de roulement (FR – Trésorerie)	-6 109 275	-120 000	-9 768 314	-8 127 912
Variation de la trésorerie : abondement ou prélèvement	26 749 700	-104 739 586	-70 588 332	-41 092 265
Niveau du fonds de roulement	174 916 336	39 012 954	94 559 691	125 696 159
Niveau du besoin en fonds de roulement	14 590 556	16 833 696	4 822 242	6 462 644
Niveau de la trésorerie	160 325 780	22 179 258	89 737 449	119 233 515

DÉPENSES PAR DESTINATION

BUDGET				
	PERSONNEL		FONCTIONNEMENT	
	AE	CP	AE	CP
PATRIMOINE	12 482 252	12 482 252	30 076 677	21 017 569
BÂTIMENTS ET INSTALLATIONS Entretien, réparation, restauration (conservation du patrimoine) et constructions neuves (travaux de modification)			2 338 816	2 597 494
PARCS ET JARDINS Entretien, réparation, restauration (conservation du patrimoine) et constructions neuves (travaux de modification)			2 970 724	2 579 343
EXPLOITATION ET MAINTENANCE TECHNIQUE des bâtiments, installations, parcs et jardins			23 920 631	15 107 999
FORÊTS			18 267	20 285
COLLECTIONS			828 238	712 450
CONNAISSANCE DU PATRIMOINE ET DIFFUSION CULTURELLE	4 818 662	4 818 662	9 406 752	9 754 016
MANIFESTATIONS CULTURELLES			7 239 333	7 855 468
ÉDITIONS ET PUBLICATIONS			1 792 110	1 655 089
RECHERCHE ET DOCUMENTATION			375 309	243 459
FONCTIONS DE SOUTIEN	15 677 089	15 677 089	18 591 266	15 397 848
DÉPENSES RELATIVES AU PERSONNEL (hors masse salariale)	1 095 993	1 095 993	2 212 168	2 199 460
FONCTIONNEMENT DES SERVICES			6 790 786	6 170 511
INFORMATIQUE ET TÉLÉCOMMUNICATIONS			3 504 195	2 528 005
FRAIS FINANCIERS, FISCAUX, JURIDIQUES			6 084 117	4 499 872
PUBLICS	61 506 042	61 506 042	22 814 985	19 500 550
ACCUEIL DES PUBLICS			7 327 466	5 156 993
CONNAISSANCE ET DÉVELOPPEMENT DES PUBLICS			1 450 537	1 259 148
MÉDIATION			1 688 756	1 586 772
ÉDUCATION ARTISTIQUE ET CULTURELLE (sur et hors temps scolaire)			1 389 162	1 344 838
LIBRAIRIES-BOUTIQUES et autres espaces commerciaux			10 959 064	10 152 799
TOTAL	94 484 046	94 484 046	80 889 680	65 669 983

DÉPENSES						
INTERVENTION		INVESTISSEMENT		TOTAL		
AE	CP	AE	CP	AE	CP	
		53 280 887	102 852 836	95 839 816	136 352 658	
		51 917 057	101 399 479	54 255 874	103 996 973	
		219 609	222 974	3 190 334	2 802 317	
		350 581	372 971	24 271 212	15 480 970	
				18 267	20 285	
		793 639	857 412	1 621 877	1 569 861	
		326 517	255 667	14 551 931	14 828 345	
		237 057	129 464	7 476 390	7 984 932	
				1 792 110	1 655 089	
		89 460	126 203	464 769	369 662	
		1 481 965	1 895 276	35 750 320	32 970 214	
		28 176	20 260	3 336 337	3 315 713	
		643 991	744 658	7 434 777	6 915 168	
		809 798	1 130 359	4 313 993	3 658 364	
				6 084 117	4 499 872	
		6 559 722	2 697 080	90 880 749	83 703 671	
		1 847 427	1 298 829	9 174 893	6 455 822	
		19 023	0	1 469 560	1 259 148	
		4 546 127	1 275 301	6 234 883	2 862 073	
		23 184	33 079	1 412 346	1 377 916	
		123 961	89 872	11 083 025	10 242 671	
		61 649 091	107 700 860	237 022 817	267 854 888	
SOLDE BUDGÉTAIRE (exédent) = total des recettes – total des dépenses en crédits de paiement						

FRÉQUENTATION ET RECETTES PAR MONUMENTS

MONUMENT	Fréquentation	Recettes de droit d'entrée	Recettes des librairies-boutiques	Recettes de valorisation domaniale (et locations assimilées)
AIGUES-MORTES - TOURS ET REMPARTS	224 640	1 092 325 €	246 450 €	136 857 €
AMIENS - TOURS CATHEDRALE	13 440	42 341 €	139 338 €	4 462 €
ANGERS - CHÂTEAU	286 382	1 605 021 €	521 214 €	69 676 €
ARLES - ABBAYE DE MONTMAJOUR	69 179	209 353 €	167 826 €	1 695 €
ASSIER - CHÂTEAU	3 485	9 070 €	299 €	- €
AZAY-LE-RIDEAU - CHÂTEAU	322 353	2 255 368 €	534 766 €	21 194 €
BEAULIEU S/ MER - VILLA KERYLOS	36 245	295 409 €	78 579 €	19 917 €
BEAULIEU-EN-ROUERGUE - ABBAYE	25 967	120 579 €	30 692 €	3 913 €
BERZE - CHAPELLE DES MOINES	5 673	19 783 €	7 090 €	- €
BESANCON - HORLOGE CATHEDRALE	12 739	28 322 €	- €	- €
BORDEAUX - TOUR CATHEDRALE	64 624	193 096 €	13 736 €	- €
BOUGES - CHÂTEAU	11 352	53 273 €	22 148 €	14 805 €
BOURG-EN-BRESSE - MONASTERE DE BROU	91 391	548 899 €	165 170 €	11 618 €
BOURGES - CRYPTTE ET TOURS CATHEDRALE	19 855	82 344 €	- €	2 978 €
BOURGES - PALAIS-JACQUES COEUR	50 997	264 507 €	127 791 €	4 095 €
BUSSY-LE GRAND - CHÂTEAU BUSSY-RABUTIN	30 162	152 082 €	51 006 €	35 962 €
CADILLAC - CHÂTEAU	22 383	86 414 €	38 549 €	66 €
CARCASSONNE - CHÂTEAU ET REMPARTS	638 157	3 836 400 €	904 553 €	151 402 €
CARNAC - SITES MEGALITHIQUES	47 903	301 548 €	655 298 €	25 046 €
CARROUGES - CHÂTEAU	27 509	103 193 €	38 565 €	31 754 €
CHAMPS-SUR-MARNE - CHÂTEAU	59 204	113 417 €	40 535 €	174 153 €
CHAREIL-CINTRAT - CHÂTEAU	2 688	5 854 €	41 €	4 200 €
CHARROUX - ABBAYE	7 098	130 €	- €	131 €
CHARTRES - TOURS ET TRESOR CATHEDRALE	8 954	35 170 €	1 408 €	425 €
CHATEAUDUN - CHÂTEAU	26 024	100 684 €	63 435 €	2 843 €
CLUNY - ABBAYE	145 436	1 052 290 €	367 137 €	13 192 €
COUCY - CHÂTEAU	17 090	59 077 €	22 205 €	- €
CROIX - VILLA CAVROIS	111 066	647 285 €	228 550 €	57 116 €
FERNEY - CHÂTEAU DE VOLTAIRE	28 850	150 572 €	76 217 €	52 486 €
FOUGERES-SUR-BIEVRE - CHÂTEAU	31 632	70 250 €	39 419 €	- €
FREJUS - CLOITRE CATHEDRALE	21 985	84 867 €	31 346 €	- €
GRAMONT - CHÂTEAU	4 997	20 406 €	7 872 €	2 809 €
HAROUÉ - CHÂTEAU	12 403	58 176 €	10 854 €	6 976 €
JOSSIGNY - CHÂTEAU	11 998	- €	- €	34 089 €

MONUMENT	Fréquentation	Recettes de droit d'entrée	Recettes des librairies-boutiques	Recettes de valorisation domaniale (et locations assimilées)
LA ROCHELLE - TOURS	120 418	541 972 €	107 577 €	31 884 €
LA SAUVE MAJEURE - ABBAYE	18 354	72 190 €	24 908 €	1 381 €
LA TURBIE - TROPHEE D'AUGUSTE	15 377	65 598 €	21 314 €	1 000 €
LE BEC HELLOUIN - ABBAYE	8 727	39 686 €	- €	- €
LE PUY-EN-VELAY - CLOITRE CATHEDRALE	34 624	136 421 €	31 282 €	550 €
LOCMARIAQUER - SITES MEGALITHIQUES	65 635	258 757 €	140 095 €	- €
LYON - TRESOR CATHEDRALE	99 054	- €	- €	425,00 €
MAISONS LAFFITTE - CHÂTEAU	72 280	147 004 €	50 132 €	363 004 €
MARSEILLE - CHÂTEAU D'IF	107 779	433 194 €	101 061 €	6 960 €
MONT SAINT-MICHEL - ABBAYE	1 584 553	11 893 566 €	3 371 151 €	253 213 €
MONTCARET - VILLA GALLO ROMAINE	4 152	11 509 €	8 351 €	- €
MONT-DAUPHIN - PLACE FORTE	18 949	80 744 €	43 244 €	30 550 €
MONTMAURIN - VILLA GALLO-ROMAINE	4 960	13 472 €	4 410 €	- €
NISSAN-LEZ-ENSERUNE - SITE ARCHEOLOGIQUE	23 662	81 542 €	47 681 €	499 €
NOGENT-SUR-SEINE - CHÂTEAU MOTTE-TILLY	24 410	61 749 €	21 720 €	8 416 €
NOHANT - MAISON DE GEORGE SAND	36 482	208 815 €	289 231 €	7 561 €
OIRON - CHÂTEAU	23 900	100 799 €	29 802 €	3 516 €
PARIS - ARC DE TRIOMPHE	1 873 386	14 116 727 €	3 530 417 €	319 022 €
PARIS - CHAPELLE EXPIATOIRE	22 167	79 096 €	26 311 €	22 405 €
PARIS - COLONNE DE JUILLET	1 807	13 624 €	- €	15 000 €
PARIS - CONCIERGERIE	641 911	3 815 241 €	671 450 €	80 222 €
PARIS - DOMAINE DU PALAIS-ROYAL		870 €	- €	1 407 275 €
PARIS - HÔTEL DE BETHUNE - SULLY	1 820	7 315 €	166 542 €	102 417 €
PARIS - HOTEL DE BRIENNE		- €	- €	- €
PARIS - HOTEL DE LA MARINE	332 316	2 593 529 €	814 633 €	4 878 535 €
PARIS - HOTEL POTOCKI	324	4 988 €	- €	- €
PARIS - MUSEE DES PLANS-RELIEFS		- €	- €	- €
PARIS - PANTHEON	1 049 714	6 525 448 €	596 194 €	76 901 €
PARIS - SAINTE-CHAPELLE	1 444 348	9 564 447 €	2 012 356 €	590 511 €
PARIS - TOURS DE LA CATHEDRALE		- €	- €	- €
PIERREFONDS - CHÂTEAU	161 968	763 301 €	274 318 €	34 521 €
PLOUEZOC'H - CAIRN DE BARNENEZ	41 823	177 384 €	67 836 €	- €
POISSY - VILLA SAVOYE	40 510	196 388 €	109 561 €	279 €
PRIGNAC - GROTTES DE PAIR-NON-PAIR	10 523	41 128 €	19 302 €	- €

MONUMENT	Fréquentation	Recettes de droit d'entrée	Recettes des librairies-boutiques	Recettes de valorisation domaniale (et locations assimilées)
PRUDHOMAT - CHÂTEAU CASTELNAU-BRETENOUX	49 056	243 772 €	23 951 €	4 665 €
RAMBOUILLET - DOMAINE NATIONAL	62 036	233 249 €	86 235 €	33 838 €
REIMS - PALAIS DU TAU	1 986	10 633 €	8 559 €	8 984 €
REIMS - TOURS DE LA CATHEDRALE	15 349	53 971 €	- €	- €
ROQUEBRUNE , Cap Moderne	11 893	170 052 €	109 350 €	101 136 €
SAINT-CERE - CHÂTEAU DE MONTAL	17 982	85 249 €	14 289 €	3 235 €
SAINT-CLOUD - DOMAINE NATIONAL	305 534	1 202 102 €	933 €	3 523 678 €
SAINT-DENIS - BASILIQUE	135 717	740 008 €	7 205 €	12 332 €
SAINT-REMY-DE-PROVENCE - HOTEL DE SADE	3 582	5 097 €	1 511 €	10 458 €
SAINT-REMY-DE-PROVENCE - SITE DE GLANUM	71 529	381 151 €	155 246 €	8 127 €
SAINT-VINCENT - MAISON DE G CLEMENCEAU	22 243	122 351 €	48 740 €	- €
SALSES - FORTERESSE	88 923	426 554 €	157 240 €	4 228 €
SANXAY - SANCTUAIRE GALLO-ROMAIN	4 850	16 688 €	8 173 €	847 €
SAORGE - MONASTERE	10 465	38 436 €	6 807 €	- €
SERMENTIZON - CHÂTEAU D'AULTERIBE	12 229	36 891 €	19 044 €	1 726 €
SEVRES - MAISON DES JARDIES	1 323	4 711 €	- €	86 €
TALCY - CHÂTEAU	13 865	55 612 €	31 379 €	300 €
THORONET - ABBAYE	86 737	519 171 €	271 286 €	16 253 €
TOURS - CLOITRE PSALETTE CATHEDRALE	21 613	43 807 €	- €	- €
TREGUIER - MAISON RENAN	4 168	8 490 €	9 529 €	- €
VALLEE DE LA VEZERE - SITES	32 808	232 747 €	86 129 €	- €
VILLARS - CHÂTEAU DE PUYGUILHEM	12 311	48 310 €	9 482 €	503 €
VILLENEUVE-LEMBRON - CHÂTEAU	9 312	26 258 €	14 947 €	1 595 €
VILLENEUVE-LEZ-AVIGNON - FORT ST-ANDRE	37 601	153 057 €	16 575 €	924 €
VILLERS COTTERETS , château	37 439	126 861 €	108 626 €	32 758 €
VINCENNES - CHÂTEAU	159 166	704 559 €	196 492 €	25 129 €
WIMILLE - COLONNE DE LA GRANDE ARMEE	15 690	11 241 €	6 872 €	509 €
WOGENSCKY - MAISON	201	2 254 €	- €	- €
TOTAL	11 625 402	71 447 293 €	18 611 569 €	12 911 216 €

Le Centre des monuments nationaux remercie chaleureusement
les entreprises, fondations d'entreprises et partenaires
qui lui ont apporté leur soutien en 2023 :

Ministère de la langue française / Gouvernement du Québec,
Dassault Histoire et Patrimoine, AXA, L'Officiel – Groupe AMTD,
Fondation Malakoff Humanis Handicap, Fondation La Marck,
SEMMARIS - Marché international de Rungis, Caisse des dépôts,
Fondation Napoléon, CGPA, Fondation Crédit Agricole - Pays
de France, Fondation Crédit Agricole Centre-France,
AVP (AXA Venture Partners), Groupe Bertrand, Fondation
SOLUTIONS Group, Éric Kayser, Chargeurs Philanthropies,
L'Association des Trailers de Paris, Hugo Events,
ELGI Compressors, Fondation Crédit Mutuel pour la Lecture,
SEM Espaces verts, Les Amis du Château de La Motte Tilly,
Fondation Crédit Agricole Provence Côte d'Azur, Crédit Agricole
Lorgues, Association des Amis du Mont-Saint-Michel, Peter Auto,
Crédit Agricole de Touraine et du Poitou,
Le Lion d'Argent, PB SAS Agence Patrice Besse, Groupe Lepercq,
Société d'horticulture de l'Indre, Société des Amis de
Bussy-Rabutin, Printemps Lille, American Desserts, Aencrage,
Veepee, FYTECH, Christie's France SNC, MEERT Tradition,
Institut de Formation aux Activités de Sécurité, Crédit Agricole
Touraine et Poitou, Déménagements Jumeau, Volkswagen Group
France, Cabinet Philippe Machefer, Paul La Glace Enchantée,
Jc Menard Chocolaterie, Comptoir de Distribution
des Manufactures de Tapis (CODIMAT), Art et Végétal,
Boulangerie Pâtisserie Marcellin, Desmarez, Loire Vision,
Moët Hennessy, Valrhona

Sans oublier l'ensemble des donateurs particuliers qui ont
effectué un don en ligne sur les sites internet de nos monuments.



CRÉDITS PHOTOGRAPHIQUES ET DROITS D'AUTEURS

Première de couverture :

Benjamin Gavaudo / Centre des monuments nationaux

Quatrième de couverture :

© Julien Chauvet – Ville de La Rochelle

Temps forts

© Perrine Bonnelle; © Lucid Realities / Centre des monuments nationaux; © English Heritage; © Centre des monuments nationaux; © Centre des monuments nationaux; © Isabelle Lhomond / Centre des monuments nationaux; © Francis Vauban; © Centre des monuments nationaux; © DR; © Benjamin Gavaudo / Centre des monuments nationaux; © Benjamin Gavaudo / Centre des monuments nationaux; © Benjamin Gavaudo / Centre des monuments nationaux

p. 12 : © Benjamin Gavaudo / Centre des monuments nationaux; p. 14 : © Philippe Berthé / Centre des monuments nationaux; p. 25 : © Patrick Tournebœuf - Tendance floue / Centre des monuments nationaux; p. 29 : © Philippe Berthé / Centre des monuments nationaux; p. 30 bas : © David Bordes; p. 31 bas : © Geoffroy Mathieu / Centre des monuments nationaux; p. 35 : © P. Baudrier; p. 37 haut droite et bas : © Benjamin Gavaudo / Centre des monuments nationaux; p. 37 haut gauche : © Pierre-Olivier Deschamps – Agence Vu' / Centre des monuments nationaux; p. 38 : © DR; p. 39 : © Benjamin Gavaudo / Centre des monuments nationaux; p. 41 : © Benjamin Gavaudo / Centre des monuments nationaux; p. 43 haut : © Pierre-Olivier Deschamps – Agence Vu' / Centre des monuments nationaux; p. 43 bas : © Benjamin Gavaudo / Centre des monuments nationaux; p. 44 : © David Bordes / Centre des monuments nationaux; p. 45 : © David Bordes / Centre des monuments nationaux; p. 47 haut : © Benjamin Gavaudo / Centre des monuments nationaux; p. 47 bas gauche : © Benjamin Gavaudo / Centre des monuments nationaux / pour l'œuvre de Sarkis : © ADAGP, Paris, 2024; p. 47 bas droite : © Centre des monuments nationaux; p. 49 : © David Bordes / Centre des monuments nationaux; p. 50-51 : © Benjamin Gavaudo / Centre des monuments nationaux; p. 53 : © Geoffroy Mathieu / Centre des monuments nationaux; p. 55 : © Benjamin Gavaudo / Centre des monuments nationaux; p. 57 haut : © DR / Société Léon Noël; p. 57 bas : © Pascal Lemaître / Ministère de la Culture / Centre des monuments nationaux / Médiathèque du patrimoine et de la photographie; p. 58 : © Benjamin Gavaudo / Centre des monuments nationaux; p. 59 : © David Bordes / Centre des monuments nationaux; p. 60 : © Cabinet Turquin; p. 61 : © Artcento; p. 63 gauche : © David Bordes / Centre des monuments nationaux / pour l'œuvre de Sarkis : © ADAGP, Paris, 2024; p. 63 haut droite : © Benjamin Gavaudo / Centre des monuments nationaux / pour l'œuvre de David Tremlett : © ADAGP, Paris, 2024;

p. 63 bas droite : © Benjamin Gavaudo / Centre des monuments nationaux / pour l'œuvre de Philippe Baudelocque : © ADAGP, Paris, 2024; p. 64 : © Pascal Biomez; p. 65 : © Mathilde Moreau / Centre des monuments nationaux; p. 67 : © Laurent Lecat / Centre des monuments nationaux; p. 68 haut : © Benjamin Gavaudo / Centre des monuments nationaux / pour l'œuvre de Philippe de Gobert : © ADAGP, Paris, 2024; p. 68 bas et 69 : © Olivier Guéneau / Centre des monuments nationaux; p. 70 : © Centre des monuments nationaux; p. 71 : © Benjamin Gavaudo / Centre des monuments nationaux / pour l'œuvre de Raphaël Barontini : © ADAGP, Paris, 2024; p. 73 : © Vincent Nageotte / © Laurent Pernot; p. 75 haut : © Olivier Hoffschir; p. 75 bas : © E. Buchet; p. 76 : © Matthieu Camille Colin; p. 77 : © EMERSIØN; p. 78 : © David Remazeilles, Gironde tourisme – Centre des monuments nationaux; p. 79 : © Julien Chauvet / Ville de La Rochelle; p. 80 : © Séverine Leleu / Centre des monuments nationaux; p. 81 : © Léopoldine Godon / Centre des monuments nationaux; p. 82 : © Éric Sander / Centre des monuments nationaux; p. 83 haut : © Centre des monuments nationaux / pour l'œuvre de Michel Blazy : © ADAGP, Paris, 2024; p. 83 bas : www.fontevraud.fr/la-route-contemporaine/; p. 89 : © Didier Plowy / Centre des monuments nationaux; p. 91 haut : © Catherine Jeanjean / Centre des monuments nationaux; p. 91 bas : © Centre des monuments nationaux; p. 92 et 93 : © DR / Centre des monuments nationaux; p. 95 haut : © Les Itinérantes / Centre des monuments nationaux; p. 95 centre gauche : © Marc Allenbach / Centre des monuments nationaux; p. 95 centre droite : © Jeanne Martinel / Centre des monuments nationaux; p. 95 bas gauche : © Centre des monuments nationaux; p. 95 bas droite : © DR; p. 96 : © Jean-Marc Cheminée; p. 97 : © Habitat et Humanisme – Centre des monuments nationaux; p. 97 centre droite : © Jeanne Martinel / Centre des monuments nationaux; p. 97 bas droite : © DR; p. 98 et 99 : © Benjamin Gavaudo / Centre des monuments nationaux; p. 101 haut : © Benjamin Gavaudo / Centre des monuments nationaux; p. 101 centre et bas : © CMN Institut / Centre des monuments nationaux; p. 103 haut : © Marc-Antoine Michau / Centre des monuments nationaux; p. 103 bas gauche : © David Bordes / Centre des monuments nationaux; p. 103 bas droite : © Keenat – Centre des monuments nationaux; p. 104 : © Benjamin Gavaudo; p. 105 : © Centre des monuments nationaux; p. 106-107 : © Ludovic Fortin-TIMEDIA / Centre des monuments nationaux; p. 109 : © Centre des monuments nationaux; p. 111 : © Centre des monuments nationaux; p. 113 : © Centre des monuments nationaux; p. 114 : © Tamanoir – Centre des monuments nationaux; p. 115 : © DR; p. 116 : © Benjamin Gavaudo / Centre des monuments nationaux; p. 117 : © Centre des monuments nationaux

Éditeur

Centre des monuments nationaux
Hôtel de Sully
62 rue Saint-Antoine
75004 Paris

Directrice de la publication

Marie Lavandier
Présidente du Centre des monuments nationaux

Direction éditoriale

Baptiste Lavenne
Chef de cabinet de la Présidente

Coordination éditoriale

Julien Russo

Direction des éditions

Antoine Gründ
Directeur des éditions
Laurence Peydro
Cheffe du département éditorial
Régis Dutreuil
Maquettiste

Photogravure : Quadrilaser, Ormes, France
Imprimé en août 2024 par PBTisk, Příbram, République tchèque

ISBN 978-2-7577-1021-0



CENTRE DES 🏰 🏰 🏰 🏰 🏰 🏰
MONUMENTS NATIONAUX 🏰

Centre des monuments nationaux
Hôtel de Sully
62, rue Saint-Antoine
75186 Paris Cedex 04
Tél. : 01 44 61 20 00

www.monuments-nationaux.fr

